



สถาบันนิติวิทยาศาสตร์
Central Institute of Forensic Science Thailand

เทรนด์ยาเสพติดที่ระบาด ในประเทศไทย

นางสาวพนิดา ปฐมภักดีสกุล

นักนิติวิทยาศาสตร์ชำนาญการ กลุ่มตรวจพิสูจน์ทางเคมี



หัวข้อศึกษา

01

กัญชาเวป

02

ตุ๊กก๊อวกาศ

03

สิ้น

04

ยาอี Molly

The background is a repeating pattern of watercolor-style green leaves and branches in various shades of green, scattered across a white background. A thin, light brown rectangular border is centered on the page, framing the text.

กัญชาเวป

กัญชาเวป



ผลิตภัณฑ์และบรรจุภัณฑ์คล้ายบุหรี่ไฟฟ้าแบบใช้แล้วทิ้ง มีสีส้มสวยงามสดใส มักมีลวดลายการ์ตูนหรือรูปผลไม้ โดยปรุงแต่งกลิ่นรสผลไม้และกลิ่นขนมหวาน วิธีใช้เหมือนบุหรี่ไฟฟ้า คือสูบได้เลย เพราะมีแบตเตอรี่ในตัว ขณะที่อุปกรณ์สูบบางยี่ห้อเป็นแบบทูอินวัน สามารถเปลี่ยนใช้ได้ ทั้งหัวพอตน้ำยาบุหรี่ไฟฟ้า และหัวพอดกัญชา

WEEDY WEED VAPE

<https://ypbeverage.com/product/weedy-weed-vape>

LEMON DROP

SATIVA

THC : 93%
PREMIUM THC DISTILLATE DISPOSABLE
MAXIMUM 800 PUFF (3 PUFF START TO FEEL / 5 PUFF GET STONED)

HELP WITH
DEPRESSION STRESS ANXIETY

FEELING
GIGGLY ENERGETIC TALKATIVE

FLAVORS
LEMON TEA CITRUS



LEGEND OG

INDICA

THC : 93%
PREMIUM THC DISTILLATE DISPOSABLE
MAXIMUM 800 PUFF (3 PUFF START TO FEEL / 5 PUFF GET STONED)

HELP WITH
INSOMNIA ANXIETY PAIN

FEELING
HUNGRY SLEEPY RELAXED

FLAVORS
PUNGENT WOODY CHEMICAL



PLATINUM GELATO

INDICA

THC : 93%
PREMIUM THC DISTILLATE DISPOSABLE
MAXIMUM 800 PUFF (3 PUFF START TO FEEL / 5 PUFF GET STONED)

HELP WITH
DEPRESSION ANXIETY FATIGUE

FEELING
GIGGLY TALKATIVE TINGLY

FLAVORS
APRICOT VANILLA BUTTER



PINEAPPLE EXPRESS

SATIVA

THC : 93%
PREMIUM THC DISTILLATE DISPOSABLE
MAXIMUM 800 PUFF (3 PUFF START TO FEEL / 5 PUFF GET STONED)

HELP WITH
STRESS ANXIETY DEPRESSION

FEELING
HAPPY ENERGETIC TALKATIVE

FLAVORS
MANGO PINEAPPLE TROPICAL



ICE CREAM CAKE

INDICA

THC : 93%
PREMIUM THC DISTILLATE DISPOSABLE
MAXIMUM 800 PUFF (3 PUFF START TO FEEL / 5 PUFF GET STONED)

HELP WITH
STRESS ANXIETY PAIN

FEELING
HUNGRY SLEEPY RELAXED

FLAVORS
SWEET VANILLA BUTTER



HONEY BANANAS

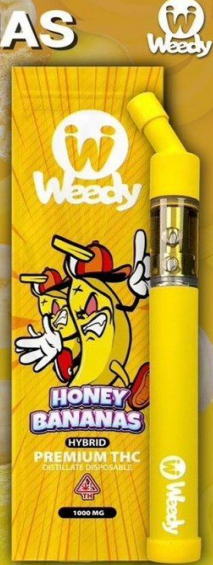
HYBRID

THC : 93%
PREMIUM THC DISTILLATE DISPOSABLE
MAXIMUM 800 PUFF (3 PUFF START TO FEEL / 5 PUFF GET STONED)

HELP WITH
DEPRESSION STRESS PAIN

FEELING
GIGGLY HAPPY UPLIFTED

FLAVORS
TREE FRUIT HONEY SWEET



MAUI WAUI

SATIVA

THC : 93%
PREMIUM THC DISTILLATE DISPOSABLE
MAXIMUM 800 PUFF (3 PUFF START TO FEEL / 5 PUFF GET STONED)

HELP WITH
STRESS ANXIETY DEPRESSION

FEELING
HAPPY ENERGETIC UPLIFTED

FLAVORS
MANGO PINEAPPLE TROPICAL



MAC N CHEESE

INDICA

THC : 93%
PREMIUM THC DISTILLATE DISPOSABLE
MAXIMUM 800 PUFF (3 PUFF START TO FEEL / 5 PUFF GET STONED)

HELP WITH
ANXIETY DEPRESSION FATIGUE

FEELING
FOCUSED ENERGETIC UPLIFTED

FLAVORS
CHEESE / BLUE CHEESE BUTTER



Imported from USA

สายปาร์ตี้ห้ามพลาด!

ทางไปดาวอังคารใกล้แค่เอื้อม

มีให้เลือก 3 ระดับ! ★★ ★ 1 หัว ขนาด 2,000 mg
สูบได้ 600 ครั้ง!!



Level 1 Aviator

เหมาะสำหรับผู้เริ่มต้น
เต็มได้ตลอดวันทุกเวลา
ปาร์ตี้สุดมันส์
กลิ่นหอมเหมือน

PRICE
3,300 THB



Level 2 Astronaut

เหมาะสำหรับผู้ที่เคยใช้งาน
มาบ้างแล้ว เต็มได้ตลอดวัน
ทุกเวลา ปาร์ตี้สุดมันส์
เต็มบ่อยๆมีสิทธิ์ไปอวกาศ
กลิ่นหอมเหมือน

PRICE
3,500 THB



Level 3 Astronaut Pro

เหมาะสำหรับ PRO สายแข็ง
มากประสบการณ์ สายตีหนัก
ชอบเดินทางไปอวกาศ
กลิ่นหอม Original Sativa
ใช้งานปลอดภัย พกพาสะดวก
เต็มได้ทุกที่ทุกเวลา

PRICE
3,700 THB

www.larelxthailand.com



LINE ID: larelx

DAB IS NOW

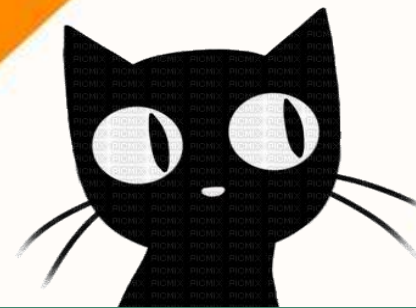
<https://ypbeverage.com/product/dab-is-now>

- สารสกัดกัญชาบริสุทธิ์ (Organic)
- ไม่ผสมสารเคมี
- มีความเข้มข้นกว่าแบบดอกถึง 10 เท่า
- พกพาง่าย ใช้งานง่าย สะดวกกว่า
- ใช้งานได้ทุกที่ทุกเวลา
- สายปาร์ตี้ห้ามพลาด!
- ทางไปดาวอังคารใกล้แค่เอื้อม

สารสกัดกัญชา + บุหรี่ไฟฟ้า =(แรง) ตาย



โครงการส่งเสริมการสร้างเสริมสุขภาพรพช.ในสถานประกอบการ



อุบัติการณ์โรคอิวารี

ในอเมริกา

- จนถึง ก.พ.2564 ผู้ป่วยที่รายงาน 2,807 ราย
- มีอายุเฉลี่ยเพียง 24 ปี (13-85 ปี)
- ผู้ป่วยที่ปอดอักเสบเฉียบพลันจากการสูบบุหรี่ไฟฟ้าจำนวน 2,022 ราย
- 14% สูบบุหรี่ไฟฟ้าเฉพาะที่มีสารนิโคติน
- 33% สูบบุหรี่ไฟฟ้าเฉพาะที่มีสารกัญชา
- 53% สูบบุหรี่ไฟฟ้าหลายประเภท



ในไทย

- รพ.รามาฯ พบผู้ป่วยยืนยันชัดเจน
- มีรายงานเข้าได้กับโรคแต่ไม่ได้มีการพิสูจน์จนชัดในรพ.ต่างๆ
- อายุรแพทย์เฝ้าระวังโรคนี้น่ามากขึ้น ในผู้ป่วยปอดอักเสบที่ไม่มีการติดเชื้อ และมีประวัติสูบบุหรี่ไฟฟ้า
- แนวโน้มอนาคตพบมากขึ้น

อาการ



95% ของผู้ป่วย

มีอาการ ไข้หนาวสั่น ไอ หายใจลำบาก ปวดเมื่อยตามตัว คล้ายการติดเชื้อไวรัสหรือแบคทีเรีย

77% ของผู้ป่วย

- มีอาการทางระบบทางเดินอาหาร เช่น คลื่นไส้ อาเจียน ท้องเสีย
- ผู้ป่วยทุกคนมีภาพ x-ray และ CT scan ปอดที่ผิดปกติ
- ถ้าเอาน้ำล้างปอดไปตรวจจะพบ น้ำล้างปอดพบเซลล์เม็ดเลือดขาวกินอนุภาคไขมัน โดยตรงไม่พบหลักฐานการติดเชื้อ

10/11/2565 กราฟฟิก กรุงเทพธุรกิจ

ไทยพบ
ผู้ป่วย

EVALI

หรือโรคปอดอักเสบเฉียบพลันจากการสูบบุหรี่ไฟฟ้า
หลังจากสูบเพียงแค่ 6 เดือน



ประวัติ
2x ปี
สูบบุหรี่

1

ผู้ป่วยอายุระหว่าง 20-30 เคยมีโรคประจำตัว แต่รักษาและควบคุมอาการได้ดี ใช้ชีวิตได้ตามปกติ



2

ระยะหลังมีอาการไอ ไข้ เหนื่อยง่าย ต้องนั่งพักบ่อยขึ้น เป็นมาประมาณ 1 เดือน อาการเริ่มหนักขึ้นเรื่อย ๆ



3

ก่อนมาหาหมอมีไข้ หายใจเร็วมาก ออกซิเจนในเลือดต่ำ เอกซเรย์ปอดก็พบว่า มีภาวะปอดอักเสบรุนแรง

ประวัติ
ไม่มี
สูบบุหรี่
หรือ
บุหรี่ไฟฟ้า

4

ผู้ป่วยให้ข้อมูลว่า ไม่ได้สูบบุหรี่หรือบุหรี่ไฟฟ้า หรือสัมผัสสารเคมีใด

6-8 เดือน

5

แต่จากประวัติการรักษา พบว่าเมื่อ 5 ปีก่อน ผู้ป่วยเคยทำเอกซเรย์คอมพิวเตอร์ปอด และพบความผิดปกติของปอด ที่พบในผู้ป่วยสูบบุหรี่

6

ทีมแพทย์ซักประวัติใหม่ ผู้ป่วยจึงบอกว่าสูบบุหรี่ไฟฟ้า ชนิดพอดแบบใช้แล้วทิ้ง มาประมาณ 6 เดือน โดยใช้ทุกวัน ชื่อทางกลุ่มไลน์ ใช้ประมาณ 2 หลอดต่อสัปดาห์ ไม่ได้สูบบุหรี่ปกติ ไม่ได้ใช้กัญชา หรือสารเสพติดชนิดอื่นร่วมด้วย

6 เดือน



7

ทีมแพทย์ส่องกล้องหลอดลม และตรวจทางพยาธิวิทยา พบว่าผลตรวจเข้าได้กับภาวะ EVALI



EVALI

8

ผู้ป่วยได้รับการรักษาด้วย ยากลุ่มคอร์ติโคสเตียรอยด์ โดยอาการดีขึ้นตามลำดับ และสามารถกลับบ้านได้



9

ผู้ป่วยตัดสินใจ เลิกบุหรี่ไฟฟ้าอย่างถาวร และชวนให้คนอื่นเลิกด้วย



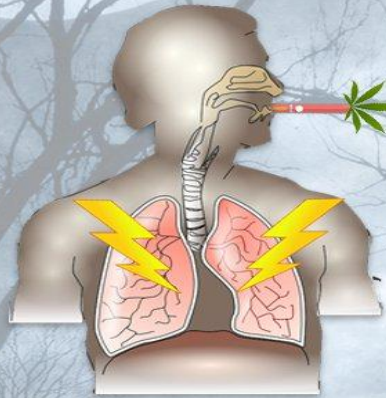
ข้อมูลจาก นพ.ธนัญชัย เพชรนาค

อาจารย์สาขาโรคระบบการหายใจ และเวชบำบัดวิกฤตระบบหายใจ ภาควิชาอายุรศาสตร์ คณะแพทยศาสตร์ รพ.รามาธิบดี มหาวิทยาลัยมหิดล

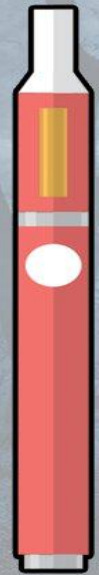


สารสกัดกัญชา
บุหรี่ไฟฟ้า⁺

=(เร่ง)ตาย



จากงานวิจัยจากสหรัฐอเมริกาพบว่า
การใช้บุหรี่ไฟฟ้าร่วมกับกัญชา
มีอันตรายมากถึงขั้นเสียชีวิต โดยเฉพาะ
“โรคปอดอักเสบเฉียบพลัน”



ในกลุ่มวัยรุ่นอเมริกัน เมื่อปี 2562-2563
พบผู้ป่วยทั้งสิ้น 2,807 ราย
**มีผู้เสียชีวิต 68 ราย พบว่า 82%
มาจากใช้สารสกัดกัญชา
หรือ Tetrahydrocannabinol (THC)
ในการสูบบุหรี่ไฟฟ้า**



โครงการพัฒนาสถานประกอบการสร้างเสริมสุขภาพ



www.healthyenterprise.org



จากการศึกษาพบว่าแนว โฉมผู้ที่
สูบบุหรี่ไฟฟ้าจะหันมาสนใจ ใช้
สารสกัดจากกัญชามาทดแทน
น้ำยาบุหรี่ไฟฟ้ามีแนว โฉมเป็น
อัตราที่สูงขึ้นถึง **18 เท่า**

ข้อมูลจาก รศ.พญ.เริงฤดี ปธานวนิช

อาจารย์ภาควิชาเวชศาสตร์ชุมชน คณะแพทยศาสตร์โรงพยาบาลรามาธิบดี

คุณรู้จัก EVALI หรือไม่



EVALI ย่อมาจาก E-cigarette or Vaping product, use Associated Lung Injury หรือ ปอดอักเสบจากบุหรี่ไฟฟ้า



เหนื่อยง่าย



มีไข้ หนาวสั่น



ไอ จาม หายใจลำบาก



พบความผิดปกติของปอดในภาพรังสี



คลื่นไส้ อาเจียน



ปวดเมื่อยตามตัว



สาเหตุของ EVALI

ควิน โอลิ-อองจากบุหรี่ไฟฟ้าที่มีส่วนผสมขนาดเล็ก และสารเคมีที่เป็นอันตราย เช่น ฟอร์มัลดีไฮด์ โลหะหนักที่เป็นพิษอย่างนิเกิล ดีบุก ตะกั่วในน้ำยาบุหรี่ไฟฟ้าหรืออุปกรณ์สูบที่เป็นโลหะหนักหลุดลอยจากขดลวดที่ขุ่นน้ำยา

ผลวินิจฉัยของ EVALI

อาการนำ : มีไข้ ไอ หายใจลำบาก มีอาการต่อระบบทางเดินอาหาร มีประวัติสูบบุหรี่ไฟฟ้า (Vaping) ในระยะเวลา 90 วัน มีภาพ X-Ray และ CT Scan ปอดที่ผิดปกติ



site 1



site 2



site 3



site 4

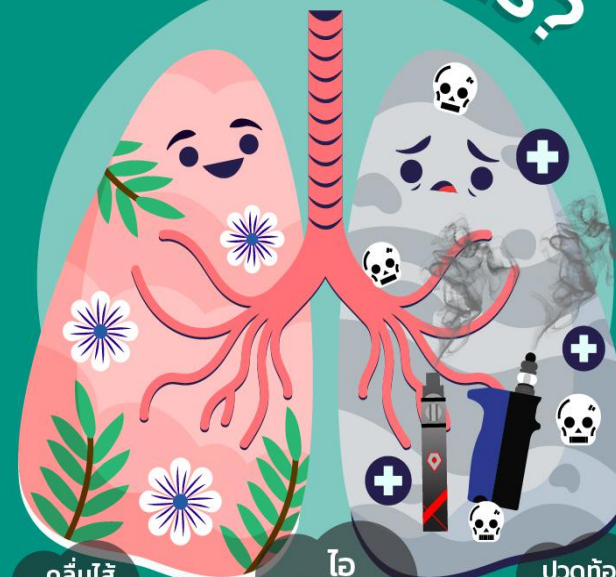


ได้รับการรับรองมาตรฐาน JCI

02-079-0000

vimuthospital | @vimuthospital

EVALI คือโรคอะไร?



คลื่นไส้ อาเจียน ท้องเสีย

ไอ หายใจหอบ แน่นหน้าอก

ปวดท้อง หัวใจเต้นผิดปกติ

ไข้สูง หนาวสั่น

อ่อนเพลีย เหงื่อออกมาก

รู้หรือไม่?

ผลกระทบจากการสูบบุหรี่ไฟฟ้านอกจากโรค EVALI แล้วยังส่งผลต่อสุขภาพด้านอื่นๆ ด้วย เช่น ระบบหลอดเลือดและหัวใจ ระบบประสาทและสมอง สภาวะทางจิตใจอารมณ์ การสูบบุหรี่ไฟฟ้าไม่ช่วยให้เลิกบุหรี่มวน แต่ยังเป็นช่องทางไปสู่การใช้สารเสพติดอื่นๆ ต่อไป

EVALI

E-cigarette or Vaping Product Use - Associated Lung Injury

ภาวะปอดอักเสบรุนแรงที่เกี่ยวข้องกับการใช้บุหรี่ไฟฟ้า

ในปี 2020 ศูนย์ควบคุมและป้องกันโรคแห่งสหรัฐอเมริกา (CDC) รายงานว่า

- มีผู้เสียชีวิตมากกว่า 68 ราย
- ผู้ป่วยที่ต้องเข้ารับการรักษาในโรงพยาบาลกว่า 2,800 ราย
- ส่วนใหญ่เป็นคนหนุ่มสาวอายุต่ำกว่า 35 ปี

สาเหตุหลัก คือ การสูดดมสารบางชนิดที่อยู่ในน้ำยาบุหรี่ไฟฟ้าเข้าไปในปอด ซึ่งก่อให้เกิดการอักเสบและเสียหายต่อเนื้อปอด

ปัจจุบันมีการยืนยันผู้ป่วย EVALI ในไทยแล้วหลายราย และยังมีพบในผู้ป่วยที่อายุน้อยที่ไม่มีโรคประจำตัวมาก่อน



หากมีอาการร่วมกับการใช้บุหรี่ไฟฟ้า ต้องรีบพบแพทย์ทันที

”

”

”



๓
คู่มือวิชาการ

๗ คุกก๊อวกาศ

ขนมหรือคุกก๊อที่มีส่วนผสมของกัญชา



กัญชาในขนม

ในต่างประเทศที่เปิดเสรีกัญชาเพื่อสันตนาการนั้น คุกกี้กัญชา จะใส่สาร THC ค่อนข้างเยอะ ซึ่งใช้ช่อดอกมาสกัดสารด้วย น้ำมันเพื่อให้ระเหิดตัว ทำให้ปริมาณของสารเข้มข้นมาก และเป็นลักษณะคล้ายเนย หรือชีฟิ่ง ซึ่งนำมาแปรรูปเป็น เบเกอรี่ต่างๆ

โดยทั่วไปแล้ว ในรัฐที่ใช้กัญชาเพื่อสันตนาการ กำหนด ปริมาณไว้ที่หนึ่งหน่วย บริโภคต่อสาร THC ไม่เกิน 5 มิลลิกรัม หลักการบริโภคเพื่อการสันตนาการ ต้องรอการดูดซึมในเวลาประมาณครึ่งชั่วโมง จึงจะรับประทานชิ้นต่อไปได้



ผลของการบริโภค

การใช้สาร THC โดยทั่วไปฤทธิ์ของผู้บริโภค คือ ต้องการรู้สึกถึงอาการเคลิ้มๆเมามากๆ แต่ถ้ามากเกินไป จะมีอาการเห็นภาพหลอน รู้สึกกระวนกระวาย หงุดหงิด หรืออาการใจสั่น มึนศีรษะ คลื่นไส้ โดยฤทธิ์ที่เจอบ่อยๆ เมื่อมาถึงโรงพยาบาลแล้ว คือ ชีพจรเร็ว เจอเร็วได้ถึงเกือบสองเท่าของปกติ คือ 150-180 ครั้งต่อนาทีและอีกกลุ่มอาการที่พบ คือ ความดันแกว่ง การไม่สามารถควบคุมกล้ามเนื้อตัวเองได้ ทำให้ไม่สามารถทรงตัวได้ และมีอาการล้มหมดสติ โดยหากเริ่มมีอาการผิดปกติ ไม่แนะนำให้รอ ให้ไปโรงพยาบาลทันที เพราะฤทธิ์กัญชาจากการบริโภคมีฤทธิ์ยาวนานแตกต่างจากการสูบที่เพียง 1-2 ชม. ฤทธิ์จะหมดแล้ว



ข้อมูลจาก ผศ.นพ.สหภูมิ ศรีสุมะ หัวหน้าสาขาวิชาเภสัชวิทยาและพิษวิทยา
คณะแพทยศาสตร์ โรงพยาบาลรามารชิบตี มหาวิทยาลัยมหิดล



ข่าวที่เกี่ยวข้อง

“เตือนผู้ปกครอง ระวังคุกกี้กัญชา
THC สูงมาก 600 มก.
ไม่ทราบว่าผลิตที่ไหน
แต่เพิ่งมีเคส โคม่าในบ้านเรา”

แพทย์เตือนผู้ปกครอง! ขนมผสมกัญชา มี THC สูง 600 มก.

เผยแพร่: 29 มี.ค. 2566 08:23 ปรับปรุง: 29 มี.ค. 2566 08:23 โดย: ผู้จัดการออนไลน์



551





7 กันยายน 2566



ข่าวที่เกี่ยวข้อง

เด็กผู้หญิง อายุ 8 ขวบ ถูกส่งตัวเข้ามารักษา
มีอาการซึม สะลึมสะลือ ลักษณะเหมือนหลับ ปลูก
ไม่ค่อยตื่น แขนขาทำตามสั่งบ้างไม่ทำตามบ้าง จึงถาม
ประวัติอาหาร แม่แจ้งว่ามีแค่กินเจลลี่ที่ญาติซื้อมา
ฝาก 1 กระปุก ตรวจพบ

Urine Marijuana Positive

(สารเสพติดจากกัญชา)





12 พฤษภาคม 2566



ข่าวที่เกี่ยวข้อง

คุณแม่ท่านหนึ่งโพสต์ว่า ลูกสาววัย 5 ขวบที่ต้องแอดมิทอยู่ใน ICU แวะซื้อขนมที่ตลาดบางใหญ่ จ.นนทบุรี โดยลูกสาวได้กินขนมโตเกียวคนเดียว จากนั้นมีอาการมือเท้าเริ่มเกร็ง ซิฟจรอ่อน สันนิษฐานว่า อาการคล้ายคนที่เสพยาเกินขนาด น่าจะเป็นสารเสพติด(กัญชา กระท่อม) ที่บางร้านเอามาใส่ลงในขนมเพื่อให้ลูกค้าติดใจ





ข่าวที่เกี่ยวข้อง

คุณพ่อในจังหวัดเชียงใหม่โพสต์เตือนภัย
ลูกสาว 2 ขวบ เผลอกินเจลลี่ผสมกัญชา
ที่มีผู้นำมาร่วมงานวันเกิดลุงของน้อง
โดยน้องกินไปประมาณ 10 ชิ้น มีอาการ
ง่วงซึม ถึงขั้นนั่งหลับและไม่รำเริง
ต้องหามส่งโรงพยาบาลถึง 2 รอบ

เตือนผู้ปกครองระวัง "เจลลี่ผสมกัญชา"

เด็กไม่ควรกิน เสี่ยงอันตรายถึงชีวิต



ข้อมูล ณ วันที่ 4 ก.ย. 66



ไทยคู่ฟ้า

THAIGOV.GO.TH

อันตราย ของกัญชา กับสมอง ของเด็ก

สารประกอบในพืชกัญชา ที่ เอช ซี (THC : tetrahydrocannabinol) สามารถเกิดพิษเฉียบพลันและส่งผลระยะยาว ทำให้เกิดการเสพติดได้ ซึ่งมีผลกระทบต่อสมองเด็ก การใช้กัญชา มีประโยชน์เพื่อการรักษาทางการแพทย์และการรักษาทางเลือก ไม่สนับสนุนให้ใช้กัญชาเพื่อวัตถุประสงค์อื่นๆ ผู้ปกครองและเด็กควรหลีกเลี่ยงการบริโภคผลิตภัณฑ์ที่มีส่วนผสมของกัญชา เช่น ขนมอาหาร เพื่อป้องกันการแพร่สารพิษในกัญชาแบบเฉียบพลัน



ห้ามใช้ในเด็กและวัยรุ่น
ช่วงอายุน้อยกว่า 20 ปี!

ยกเว้น! การใช้ที่อยู่ภายใต้การดูแล
ของแพทย์อย่างใกล้ชิดเท่านั้น



พิษระยะเฉียบพลัน



- 1 ระบบประสาท เวียนศีรษะ
แขนขาอ่อนแรง พูดไม่ชัด
ความรู้สึกตัวลดลง สับสน
เดินเซ ชัก กล้ามเนื้อเกร็ง กระตุก
อารมณ์แปรปรวน เห็นภาพหลอน
- 2 ระบบหัวใจ หน้ามืด จุกหมดสติ
ใจสั่น แน่นหน้าอกชีพจรเต้น
ผิดปกติ หายใจไม่สะดวก
ความดันโลหิตสูง
- 3 ระบบทางเดินอาหาร คลื่นไส้
อาเจียน ปวดท้อง



ผลเสียระยะยาวต่อเด็กมีความคิด
ความจำที่แย่ลง มึนงง ปวดหัว สมาธิสั้น
เพลียง่าย ง่วงบ่อย ประสาทหลอน หูแว่ว
ซึมเศร้า พฤติกรรมเปลี่ยนการตัดสินใจควบคุมลดลง

เรื่องน่ารู้ “กัญชา”

กับผลกระทบต่อสมองเด็กและวัยรุ่น

กัญชาส่งผลกระทบต่อพัฒนาการของสมอง อารมณ์และจิตใจ รวมถึงส่งผลเสียต่อสุขภาพกายทั้งในระยะสั้นและระยะยาว



- พัฒนาการล่าช้า
- ปัญหาพฤติกรรม
- เชาวน์ปัญญาลดลง
- โรคจิตเภท
- ภาวะฆ่าตัวตาย
- เสี่ยงต่อการเกิดสารเสพติดชนิดอื่นๆ

เด็กที่มีอายุต่ำกว่า 20 ปี ไม่ควรเข้าถึงและบริโภคกัญชา เนื่องจากสมองยังพัฒนาไม่เต็มที่ การบริโภคกัญชามีผลต่อสมองของเด็ก และอาจส่งผลให้เกิดการเปลี่ยนแปลงโครงสร้างและการทำงานของสมองที่กำลังพัฒนา

กัญชากับ
ผลกระทบต่อ
สมองเด็ก
และวัยรุ่น

พืชกัญชาชนิด Cannabis sativa



พืชล้มลุกจำพวกหญ้า ต้นสูงประมาณ 2-4
ฟุต ใบแตกเป็นแฉกคล้ายใบส้มปะหลังหรือ
ใบชะงู ริมใบทุกแฉกมีลักษณะเป็นจักๆ
ใบหนึ่งมีราว 5-8 แฉก ในก้านเดียวกันออก
ดอกตามง่ามกิ่งก้าน จัดอยู่ในกลุ่มยาเสพติด
ให้โทษในประเภท 5 ตาม พระราชบัญญัติ
ยาเสพติดให้โทษ พ.ศ. 2522

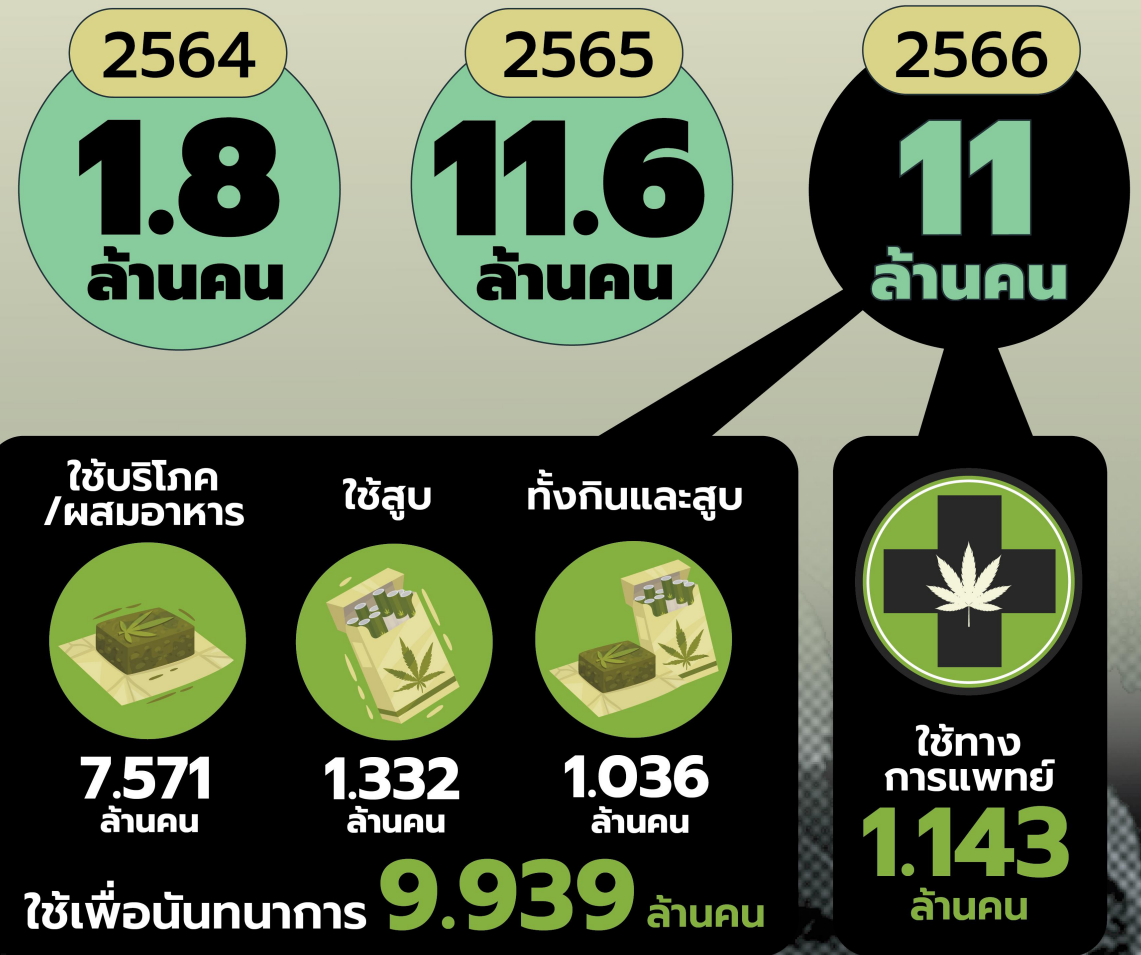


ปัจจุบันประเทศไทยมีการปลดกัญชาออกจากรายชื่อยาเสพติดแล้ว โดยเมื่อวันที่ 9 มิถุนายน 2565 ที่ผ่านมา กระทรวงสาธารณสุขได้ปลดล็อก กัญชาและกัญชงออกจากบัญชียาเสพติดประเภทที่ 5 มีผลบังคับทางกฎหมาย ใช้เฉพาะในประเทศไทย และได้จัดกัญชาและกัญชงเป็นพืชสมุนไพรควบคุม

โดยจากการสำรวจของ ศศก. เมื่อปลายปี 2564 พบว่า คนไทยอายุ 18 ปี ขึ้นไป ประมาณ 1.89 ล้านคน หรือ 4.3% มีการใช้กัญชา ซึ่งเพิ่มขึ้นจาก ปี 2563 ที่ผลสำรวจ ประมาณการผู้ใช้กัญชาอยู่ที่ 1 ล้านคน

คนไทย
กับการใช้
กัญชา

คนไทย 10 ล้านคน เข้าถึงกัญชา
หลังปลดล็อกไม่มียาเสพติด



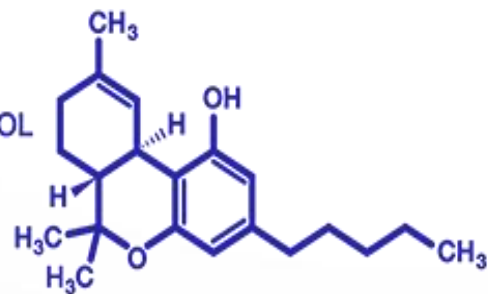
ที่มา: ศูนย์ศึกษาปัญหาการเสพติด จุฬาลงกรณ์มหาวิทยาลัย

กัญชา

ในกัญชามีสารสำคัญ คือ **Tetrahydro cannabinol (THC)** และ **Cannabidiol (CBD)** ซึ่งสามารถนำมาใช้ประโยชน์ได้หลากหลาย เช่น การใช้ใบกัญชาในการประกอบอาหาร โดยมีข้อกำหนดให้ใช้ 1-2 ใบต่อเมนู เพราะถ้ามีการบริโภคจำนวนมากจะส่งผลทำให้ร่างกายต้องการสารดังกล่าวมากขึ้นเรื่อยๆ จนนำไปสู่การเสพติดสารดังกล่าว

THC

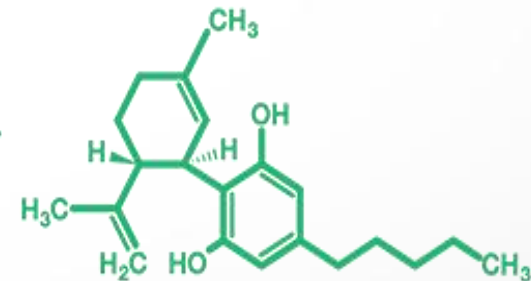
TETRAHYDROCANNABINOL



มีฤทธิ์ กระตุ้นระบบประสาท
ทำให้เกิดความรู้สึก เคลิบเคลิ้มหรือเมา

CBD

CANNABIDIOL



มีฤทธิ์ ระงับประสาท
ทำให้ความรู้สึกผ่อนคลาย ลดความกังวล ลดความเจ็บปวด

กัญชา

ฤทธิ์ของกัญชาเมื่อเสพเข้าสู่ร่างกาย จะแทรกซึมเข้าสู่กระแสเลือดอย่างรวดเร็วภายใน 2-3 นาที และจะออกฤทธิ์ต่อจิตประสาทได้สูงสุดถึง 1 ชั่วโมง อาการโดยทั่วไปจะซึมลงอย่างช้าๆ ผู้เสพกัญชาจะมีอาการเคลิ้ม โดยในขั้นต้นๆ มักจะเป็นอาการกระตุ้นประสาท และบางคนจะมีอาการตั้งเครียดหรืออาการกังวล ต่อมาก็มีอาการเคลิ้ม จากนั้นมักจะมีปฏิกิริยาที่เปลี่ยนแปลงอย่างกะทันหัน เดี่ยวหัวเราะลั่นเดี่ยวสงบ

อาการอื่นๆ ที่พบคือ ผู้เสพจะรู้สึกอ่อนล้า ปากแห้ง สับสน อยากรอาหาร ชีพจรเพิ่มขึ้น ตาแดง ขึ้นในขณะที่เสพยา หากเสพเป็นประจำจะทำให้สุขภาพเสื่อมลง ได้แก่ โรคหลอดเลือดหัวใจ โรคไต โรคตับ โรคอ้วน โรคซึมเศร้า โรคจิตเภท โรคจิตเภท อักเสบทางเดินหายใจอักเสบ ตะคริว ท้องร่วง

กัญชา

โดยรวมแล้ว กัญชามีฤทธิ์ทางเภสัชวิทยาที่คล้ายกับพวกยากระตุ้นประสาท (stimulant) ยากดประสาท (depressant) ยาหลอนประสาท (hallucinogen) ยาแก้ปวด (analgesic) และยาที่ออกฤทธิ์ต่อจิตประสาท (psychotomimetic) หลายประการในยาตัวเดียวกัน กัญชาและแอลกอฮอล์มีฤทธิ์คล้ายกัน คือในขั้นต้นนั้น ทั้งสองตัวมีฤทธิ์กระตุ้นประสาท แต่หลังจากนั้นจะมีฤทธิ์กล่อมประสาท

The image features a repeating pattern of watercolor-style green leaves and branches on a white background. The leaves vary in shades of green, from light to dark. In the center, there is a thin orange rectangular border. Inside this border, the Thai word 'ต้นไม้' (tree) is written in a bold, black, sans-serif font.

ต้นไม้



สิน

ผลิตภัณฑ์เสพติดประเภทเครื่องดื่มผสมสำเร็จรูป
ใช้ผสมดื่ม นิยมใช้ในกลุ่มวัยรุ่นในสหรัฐอเมริกา
โดยมาจากวัฒนธรรมทางดนตรี ส่วนที่พบในไทยได้
กลายพันธุ์เป็น **“เครื่องดื่ม Lean ผสมกัญชา”**
มีทั้งผลิตภัณฑ์นำเข้าและที่ผลิตได้เองในไทย
เรียกกันว่า สินนอก-สินไทย สามารถนำหัวเชื้อไป
ผสมกับ น้ำอัดลม ดื่มได้ทันที หอมหวาน และໂໝ໊ฉฉ
ในด้าน ความเค็ม ลอย มึนเมา

สิ้น



ทั้งนี้ ผู้ผลิตมักอ้างว่าผลิตภัณฑ์ถูกกฎหมาย มี อย. รับรอง ซึ่งไม่เป็นความจริง เพราะเครื่องดื่ม **Lean** มีส่วนผสมของโคเดอีน (**Codeine**) ซึ่งเป็นสารในกลุ่มโอปิออยด์ (**Opioid**) ผู้ใช้จะมีความเสี่ยงจากภาวะหยุดหายใจและหัวใจหยุดเต้น

Codeine

ยาที่ใช้ระงับอาการไอและบรรเทาอาการปวดเรื้อรังระดับปานกลางขึ้นไป ในกรณีที่ยาแก้ปวดทั่วไป เช่น พาราเซตามอล หรือไอบูโพรเฟน ไม่สามารถบรรเทาอาการได้

Codeine จัดอยู่ในกลุ่มยาโอปิออยด์ ทำหน้าที่ลดอาการปวด โดยจับกับตัวรับโอปิออยด์ ในระบบประสาทส่วนกลาง และมักใช้ร่วมกับพาราเซตามอล หรือยาแก้ปวดอื่น เพื่อเพิ่มประสิทธิภาพในการบรรเทาอาการปวด ผู้ป่วยอาจมีอาการง่วงซึม หรือหายใจช้าลง เนื่องจากฤทธิ์ของยาได้หากได้รับยามากเกินไป



ดิน

พฤติกรรมของเด็กวัยรุ่น คือ อยากเรียนรู้
ชอบลองของใหม่ๆ ที่นี้พอมีโอกาสนอยู่ใน
กลุ่มพวกเดียวกันเอง เด็กๆจะจำจากเพื่อน
นำยาต่างๆมาแอบผสมดื่มกันเอง ยาที่น่า
มาผสมมักแบ่งได้เป็นสองกลุ่ม คือ
ยาน้ำ และ ยาเม็ด



สูตรยาน้ำ (โปรโคดิล) ผสมลิ้น

โปรโคดิล มีชื่อเรียกในวงการยาว่า ยากลุ่มโปรเมทาซีน (Promethazine) เป็นยาในกลุ่มยาแก้แพ้ บรรเทาอาการไอ ใช้สำหรับบรรเทาอาการแพ้ เมารถ เมาเรือ แพ้อากาศ น้ำมูกไหล ป้องกันอาการคลื่นไส้ อาเจียน วิงเวียนศีรษะร่วมด้วย จัดอยู่ในกลุ่มยาที่แพทย์นำมาใช้ในการระงับประสาทชนิดหนึ่ง มีฤทธิ์ทำให้ง่วงซึม

ยาโปรโคดิลมีลักษณะเป็นยาน้ำเชื่อมใส สีน้ำตาล จัดเป็น ยาอันตราย ตาม พ.ร.บ.ยา พ.ศ. 2510 ซึ่งทางสำนักงานคณะกรรมการอาหารและยาได้ขอความร่วมมือให้เภสัชกรขายยาโปรโคดิลอย่างระมัดระวัง โดยนำไปใช้เพื่อรักษาอาการแพ้ หรืออาการเจ็บป่วยเล็กๆ น้อยๆ เท่านั้น ทว่ากลับมีวัยรุ่นที่รู้เท่าไม่ถึงการณ์ นำยาโปรโคดิลมาใช้อย่างผิดวัตถุประสงค์ ซึ่งก็นำมาสู่ภัยอันตรายต่อชีวิต



สูตรยาน้ำ (โพร โคติล) ผสมลิ้น

เมื่อนำโพรโคติลมาผสมกับน้ำอัดลม ทำให้ยาโปรฯ มีรสหวาน เมื่อดื่มไปแล้วจะมีอาการเมา คล้ายดื่มเหล้า ง่วง บางครั้งจะคันตามตัว บางคนกินเกินขนาด จะชักคล้ายเป็นลมบ้าหมู และหาใช่เวลาที่ไม่ได้กินจะร้อนๆ หนาวๆ เหมือนคนเป็นหวัด ปวดเนื้อปวดตัว

ผลข้างเคียงที่น่ากลัวก็คือ ยาโพรโคติล มีฤทธิ์กดประสาท ทำให้ง่วง มีน ขาดสติ หากนำมาใช้ในปริมาณมาก จะทำให้ประสาทหลอนและอาจช็อกจนเป็นอันตรายต่อชีวิตได้



สูตรยาน้ำ (กลุ่มยาน้ำแก้แพ้ หรือยาน้ำแก้ไอ) ผสมลิน

ยาพวกนี้เรียกว่า ยาแอนติฮิสตามีน ใช้ในโรคที่เกิดจากกระบวนการแพ้ต่างๆ เช่น โรคหัด
ภูมิแพ้ โรคผิวหนังจากการแพ้ต่างๆ เช่น ลมพิษ ผื่นคัน ผื่นหนังอักเสบชนิด เป็นต้น ยังใช้ช่วยลด
น้ำมูกได้อีกด้วย คุณสมบัติของยากลุ่มนี้ คือผ่านเข้าออกสมองได้ดี จึงสามารถจับกับตัวรับฮิสตามีน
ในสมองได้ มีผลกดระบบประสาท ทำให้เกิดอาการง่วงซึม ไม่สดชื่น การตอบสนองต่อสิ่งเร้าต่างๆ
ช้าลง



สูตรยาน้ำ (กลุ่มยาน้ำแก้แพ้ หรือยาน้ำแก้ไอ) ผสมลิน

ตัวอย่างยากลุ่มนี้ ได้แก่ Diphenhydramine, Dimen hydrinate, Hydroxyzine, Cyproheptadine, Triprolidine, Chlorpheniramine, Brompheniramine

ยากลุ่มนี้ ใช้ต่อเนื่องยาวนาน จะทำให้เกิดอาการต่างๆ เช่น คอแห้ง ปากแห้ง โพรงจมูกแห้ง ตาแห้ง ท้องผูก ใจสั่น และถ้ากรณีผู้ป่วยเป็นต่อหินร่วมด้วย เมื่อใช้ยากลุ่มนี้เป็นเวลานานจะทำให้อาการ ต่อหินรุนแรงขึ้นได้ หลังรับประทานยา ยาออกฤทธิ์ภายใน เวลา 15-30 นาที ส่วนใหญ่ยามีฤทธิ์อยู่ได้ประมาณ 4-6 ชั่วโมง หลังจากรับประทาน ด้วยความที่ว่เด็กอยากมาเร็วๆ มีนนานๆ จะผสมยากลุ่มนี้เข้าไปด้วย



สูตรยาเม็ดทรามาโดลผสมลิน

ทรามาโดลคือชื่อสามัญของยาในกลุ่ม โอปิออยด์ ใช้เป็นยาบรรเทาปวด สำหรับรักษาอาการปวดระดับปานกลางถึงระดับรุนแรง เป็นสารสังเคราะห์ที่ไม่มีความสัมพันธ์กับโอปิออยด์อื่น ทรามาโดลมีทั้งรูปยาฉีดเข้าเส้น เข้ากล้ามเนื้อ และตำรับยารับประทาน ทรามาโดลที่อยู่ในท้องตลาดมักจะมีรูปแบบเป็นแคปซูลเขียว-เหลือง โดยจะออกฤทธิ์ภายใน 1 ชั่วโมง ระยะเวลาออกฤทธิ์นาน 9 ชั่วโมง



สูตรยาเม็ดทรามาโดลผสมลิน

อาการข้างเคียงที่พบ ส่วนใหญ่ ได้แก่ คลื่นไส้ อาเจียน ปวดศีรษะ มึนงง ท้องผูก โดยอาการข้างเคียงมักจะเกิดขึ้นในช่วงเดือนแรกและ อาการจะลดลงหลังจากได้รับยาไปประมาณ 3 เดือน หากใช้ยาเป็นเวลานานแล้วหยุดยาทันที ผู้ป่วยมีโอกาสเกิดอาการถอนยาได้ ซึ่งอาการที่อาจเกิดขึ้น ได้แก่ คลื่นไส้ ปวดท้อง ท้องเสีย นอนไม่หลับ เหงื่อออก สับสน วิตกกังวล ซึมเศร้า ดังนั้นจึงไม่ควรหยุดยาทันที อาจจำเป็นต้องค่อยๆ ลดขนาดยาลง



สูตรยาแก้ไอเด็กซ์โทผสมลิน

ยาแก้ไอเด็กซ์โท มีชื่อสามัญทางยาว่า Dextromethorphan เป็นยาลดอาการไอที่แพทย์นิยมสั่งให้ผู้ป่วยที่เป็นไข้หวัด และมีอาการไอร่วมด้วย สามารถลดอาการไออย่างได้ผล และมีผลข้างเคียงน้อย แต่ถ้าได้รับยาในปริมาณสูง สามารถก่อให้เกิดอาการเคลิ้มได้ (euphoric effects)

Dextromethorphan สามารถลดอาการไอโดยออกฤทธิ์ที่ศูนย์ควบคุมการไอในสมองส่วนเมดูลลา (medulla) และ ไม่ทำให้เสพติดในขนาดที่แนะนำให้ใช้ ยาถูกดูดซึมจากทางเดินอาหารได้ดี ระยะเวลาที่เริ่มออกฤทธิ์ประมาณ 15-30 นาที และมีช่วงระยะเวลาออกฤทธิ์นาน 5-6 ชั่วโมง



สูตรยาเม็ดเด็กซ์โทผสมลิน

โดยปกติ dextromethorphan เป็นยาที่ปลอดภัยในขนาดที่ให้ใช้คือ 15-30 มก. แต่ผู้ที่ใช้ในทางที่ผิด มักใช้ในปริมาณที่สูง โดยมักใช้มากกว่า 360 มก. ซึ่งจะทำให้เกิดอาการประสาทหลอน และยาจะมีฤทธิ์อยู่ประมาณ 6 ชม. ผู้ใช้ยาอาจทำอันตรายแก่ตนเองและผู้อื่นได้ เนื่องจากผลของยาที่ทำให้เกิดภาพหรือการรับรู้หลอน

พิษเฉียบพลันจากการได้รับ dextromethorphan เกินขนาด ได้แก่ คลื่นไส้ อาเจียน เวียนศีรษะ ง่วงงุน กล้ามเนื้อทำงานไม่ประสานกัน พูดไม่ชัด ม่านตาขยาย เคลิบเคลิ้ม หัวใจเต้นเร็ว ความดันโลหิตสูง ปัสสาวะไม่ออก มึนงง ประสาทหลอน กระวนกระวาย สั่น ชัก ปวดศีรษะ หมดสติ และอาจถึงแก่ชีวิตได้



สูตรยาเม็ดโซแรมผสมลิน

ยาโซแรม (zoram) หรือ alprazolam เป็นยากลุ่ม benzodiazepine ที่ออกฤทธิ์สั้น หรือปานกลาง เช่นเดียวกับ lorazepam มีชื่อทางการค้า เช่น zolam® , xanax® เป็นต้น ใช้สำหรับรักษาอาการวิตกกังวล มีการดูดซึมยาภายใน 1-2 ชั่วโมง

การใช้ยา benzodiazepines ในขนาดสูงติดต่อกันเป็นเวลานาน จะทำให้เกิดการติดยาทั้งทางร่างกายและจิตใจ ซึ่งถ้าหยุดยาทันทีจะเกิดอาการขาดยาหรือถอนยา เช่น คลื่นไส้ นอนไม่หลับ มือสั่น หัวใจเต้นเร็ว ซึมเศร้า เป็นโรคจิต หรืออาจถึงกับชักได้

การควบคุมตามกฎหมาย ยาโซแรม หรือ alprazolam จัดเป็น วัตถุออกฤทธิ์ในประเภท 2 ตาม พ.ร.บ. วัตถุที่ออกฤทธิ์ต่อจิตและประสาท พ.ศ. 2518 ยาตัวนี้ ร้านยาจะไม่มีขาย



ยาอัลปรา โซแรม (ยาเสียสาว)

ยาดี...ที่ถูกมองเป็นพวร้าย

~~ยาเสียสาว~~

อัลปราโซแรม (Alprazolam)
คืออะไร?



ยาในกลุ่มเบนโซไดอะซีพีน
(BENZODIAZEPINES)



ข้อบ่งใช้ทางการแพทย์:
บรรเทาอาการตื่นตระหนก (Panic),
บรรเทาอาการวิตกกังวล,
ใช้เป็นยานอนหลับ (ในบางกรณี)



การใช้ยานี้ควรอยู่ภายใต้คำสั่ง
แพทย์ ห้ามนำไปใช้ผิด
วัตถุประสงค์เด็ดขาด

ทำไมถูกเรียกว่า “ยาเสียสาว” ?



- **ยามีฤทธิ์แรง** ใช้เพียงแค่นาทีเดียวก็ออกฤทธิ์ได้ดี
- **ยาออกฤทธิ์เร็ว** (rapid action) ภายใน 15-30 นาที หลังรับประทาน
- ไร้สี ไร้กลิ่น มักถูกนำไปใช้ในทางที่ผิด เช่น ผสมในแอลกอฮอล์
- ทำให้ง่วงซึมและการรู้คิดลดลง
- จำเหตุการณ์ระหว่างยาออกฤทธิ์ไม่ได้
- **ถือเป็นการใช้ยาในทางที่ผิด**



อันตราย จากการใช้ผิดวิธี

- **เสียดื้อยา** ต้องการขนาดเพิ่มขึ้นเรื่อยๆ หากใช้ต่อเนื่องระยะยาวหรือใช้เองโดยไม่ปรึกษาบุคลากรทางการแพทย์
- **เสียอาการดอนยา** หากหยุดยาเองทันที เช่น มือสั่น นอนไม่หลับ กระวนกระวาย วิตกกังวล
- **ง่วงซึม** ควรหลีกเลี่ยงการขับรถหรือทำงานกับเครื่องจักร
- อาจมีอาการไม่พึงประสงค์อื่น เช่น เวียนศีรษะ มึนงง ความจำไม่ดี อ่อนแรง
- หลีกเลี่ยงเครื่องดื่มให้มึนเมา ผู้สูงอายุและผู้มีโรคประจำตัว ควรใช้ยาเฉพาะเมื่อแพทย์สั่ง
- หากมีอาการผิดปกติรุนแรง ควรหยุดยาและรีบพบแพทย์ทันที



ลีน (Lean)



จะเห็นได้ว่ายาแบบนี้ มักมีหลายสูตร หลายส่วนผสมที่แน่ๆ ความรุนแรงของการเสพจะแปรผันไปตามส่วนผสมของยา แต่ที่แน่ๆ การใช้ยาแก้ปวดร่วมกับยาแก้ไอในทางที่ผิด ซึ่งล้วนเป็นยาที่มีฤทธิ์กดประสาทและทำให้วังงซึม โดยคนที่กินยาเกินขนาดจะสูญเสียการทรงตัวเป็นช่วง ๆ เนื่องจากการประสานงานของกล้ามเนื้อส่วนต่าง ๆ ผิดปกติไป และหากกินยาไปเรื่อยๆ ติดต่อกันนานเข้าอาจเกิด ภาวะชัก สมองหยุดทำงาน เนื่องจากขาดออกซิเจน นำไปสู่การเสียชีวิตในเวลาต่อมา

The background is a repeating pattern of watercolor-style green leaves and branches in various shades of green, scattered across a white background. A thin, light brown rectangular border is centered on the page, framing the text.

ยาอี Molly

ยาอี Molly



ย่อมาจากคำว่า โมเลกุล ปั้นเม็ดคล้ายลูกอม เป็นรูปตุ๊กตา รูปดาว รูปหัวใจ รูปตัวอักษร แต่งสีพาสเทลน่ารักสวยงาม มีลวดลายต่างๆ ดูคล้ายลูกกวาด ผู้ผลิตได้โฆษณาว่าปลอดภัย เพราะกลิ่นบริสุทธิ์กว่าสารเสพติดรุนแรงๆ แต่ความเป็นจริงคือยาอีมีฤทธิ์ทั้งกระตุ้นและ หลอนประสาทจนเสี่ยงเสียชีวิตได้



MDMA
ecstasy

3,4-Methylenedioxyamphetamine



ยาอี Molly

ยาอี “Molly” ที่กำลังระบาดมีการผสม
เมทแอมเฟตามีน ร่วมกับยาอี (MDMA)
ซึ่งจะเพิ่มความซับซ้อนในการออกฤทธิ์
และเพิ่มความเสียวต่อผู้เสพอย่างมาก
มีแนวโน้มที่อาจเป็นอันตรายและถึงแก่ชีวิต
ได้อย่างรวดเร็ว

ยาอี Molly



**สບยช. เตือนภัย ยาอีรูปอาร์ตทอย
ออกฤทธิ์ถึงกระตุ้นและหลอนประสาทอย่างรุนแรง
อันตรายถึงตาย**

แพร่ระบาดในกลุ่มนักเที่ยวกลางคืน
ออกฤทธิ์ภายใน 45 นาที นานประมาณ 6-8 ชั่วโมง
ออกฤทธิ์กระตุ้นระบบประสาทในระยะเวลาด้าน ๆ
หลังจากนั้นจะหลอนประสาทอย่างรุนแรง

อาการ

- ร้อน เหงื่อออกมาก หัวใจเต้นเร็ว ความดันโลหิตสูง
- การได้ยินเสียงและการมองเห็นแสงสีต่าง ๆ ผิดไปจากความเป็นจริง
- เคลิบเคลิ้ม รู้สึกตื่นตัวตลอดเวลา
- ไม่สามารถควบคุมอารมณ์ของตนเองได้ อาจเป็นสาเหตุของการถูกคุกคามทางเพศ

“ยาอี” ทำให้เซลล์สมองส่วนที่ทำหน้าที่หลั่งสารซีโรโทนิน สารสำคัญในการควบคุมอารมณ์ทำงานผิดปกติ ทำให้สดชื่น อารมณ์ดี แต่เมื่อเวลาผ่านไปผู้เสพจะเข้าสู่สภาวะของอารมณ์เศร้าหมอง หดหู่ และมีแนวโน้มการฆ่าตัวตายสูงกว่าคนปกติ

ยาอี



ยาอี (ecstasy) เป็นสารสังเคราะห์ที่ออกฤทธิ์ทั้งกระตุ้นประสาท และหลอนประสาท จัดอยู่ในกลุ่มยาเสพติดให้โทษในประเภท 1 ตามประมวลกฎหมาย

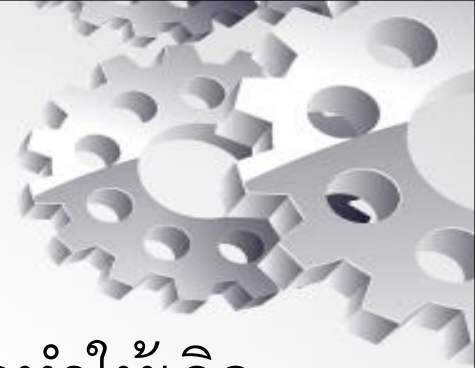
ยาอี มีชื่อทางวิทยาศาสตร์ คือ 3,4 Methylendioxy Methamphetamine หรือ MDMA ซึ่งมีสูตรโครงสร้างคล้ายกับ เมทแอมเฟตามีน หรือ ยาบ้า แต่มีฤทธิ์ที่รุนแรงกว่าประมาณ 10 เท่า โดยออกฤทธิ์กระตุ้นประสาท และ ทำลายเซลล์สมองที่เกี่ยวข้องกับความคิดและความจำเช่นเดียวกัน

ยาอี



ยาอี เสพโดยการรับประทาน ในรูปแบบเม็ดหรือแคปซูล เมื่อผู้ใช้ยาได้รับเข้าสู่ร่างกาย ระบบประสาทส่วนกลางจะถูกกระตุ้นอย่างแรง ผู้เสพจะรู้สึกสนุกสนาน มีอารมณ์เป็นสุข และมีอาการประสาทหลอน เห็นภาพที่ผิดปกติ ได้ยินเสียงผิดธรรมชาติ ความคิดสับสน หวาดวิตก อาการทางกายที่ปรากฏคือ หัวใจเต้นเร็วผิดปกติ อุณหภูมิของร่างกายสูงขึ้น หายใจเร็ว นอนไม่หลับ กล้ามเนื้อกระตุก มีอาการอยู่ไม่สุข ยาจะเริ่มออกฤทธิ์หลังจากเสพเข้าไปภายในเวลา 30 – 45 นาที และมีฤทธิ์อยู่ในร่างกายได้ประมาณ 6 – 8 ชั่วโมง แล้วถูกขับออกจากร่างกายทางเหงื่อ และปัสสาวะหมดภายในประมาณ 72 ชั่วโมง

ยาอี



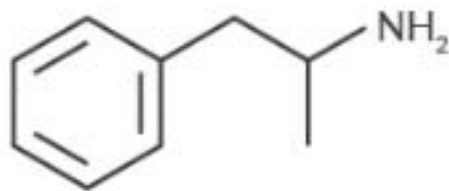
อาการเป็นพิษ จากการเสพยาอี จะแสดงออกทางระบบประสาท คือทำให้เกิดอาการประสาทหลอน เห็นภาพและได้ยินเสียงหลอน ผู้ที่เสพยาจะมีอุณหภูมิของร่างกายสูงขึ้นอย่างมาก เกิดอาการผิดปกติของกล้ามเนื้อและไต เป็นโรคจิตแบบหลงผิด ความคิดสับสน ซึมเศร้า วิตกกังวล คลื่นไส้ ตาพร่ามัว เหงื่อออกมาก

ถ้าได้รับเกินขนาด จะมีอาการหัวใจเต้นเร็ว ความดันโลหิตสูง กล้ามเนื้อเกร็งตัว ตันตกใจกลัว ในรายที่มีอาการรุนแรงอาจมีอาการชักหรือหมดสติ ระบบหายใจล้มเหลว ช็อค และเสียชีวิตได้

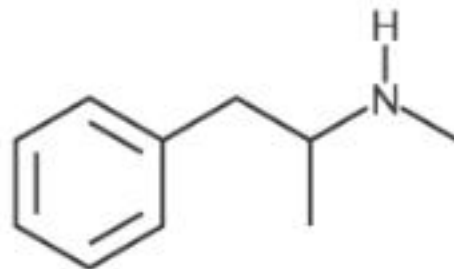
Back to
SCHOOL

สารกลุ่มแอมเฟตามีน (Amphetamines)

สารกลุ่มนี้ที่แพร่ระบาดอยู่จะมี 2 ชนิด คือ Amphetamine และ Methamphetamine ซึ่งจัดเป็นยาเสพติดให้โทษประเภท 1 ตามพระราชบัญญัติยาเสพติดให้โทษ พ.ศ.2522 ออกฤทธิ์กระตุ้นประสาท ทำให้มีอาการเสพติดทั้งทางร่างกายและจิตใจ



Amphetamine



Methamphetamine

Back to
SCHOOL

สารกลุ่มแอมเฟตามีน (Amphetamines)

ยาบ้า คือ สารแอมเฟตามีน (Amphetamine) จัดเป็นสารกระตุ้นประสาท โดยออกฤทธิ์กระตุ้นสมองชั้นในหรือสมองส่วนนอก ทำให้ผู้เสพมีความสุข สนุกสนาน ขยันขันแข็ง มีกำลังวังชา ไม่อยากอาหาร นอนไม่หลับ หัวใจเต้น เร็ว ความดันโลหิตสูง ถ้าเสพมากหรือติดต่อกันจะมีพฤติกรรมก้าวร้าว หงุดหงิดง่าย มีอาการทางจิต หวาดระแวง หูแว่ว ประสาทหลอน และอาจ มีอาการซึมเศร้าฆ่าตัวตายได้

Methamphetamine (ยาบ้า)

ยาบ้าส่วนใหญ่จะเสพโดยการกลืนเม็ดลงไปในกระเพาะอาหาร หรือเสพโดยการเผาไฟแล้วสูบควันซึ่งเป็นวิธีที่ได้รับความนิยมมากที่สุด ส่วนรูปแบบที่มีลักษณะเป็นผงละเอียดสีขาวจะเสพโดยวิธีสูดดมยาเข้าโพรงจมูก และรูปแบบที่เป็นสารละลายใสบรรจุในหลอดแก้วจะเสพโดยวิธีฉีดเข้าหลอดเลือดดำ

ระยะเวลาการออกฤทธิ์ : สามารถออกฤทธิ์ได้อย่างยาวนาน 8-24 ชั่วโมง ดังนั้นการเสพซ้ำหลาย ๆ ครั้งใน 1 วัน จะส่งผลให้ปริมาณเมทแอมเฟตามีนในเลือดสูงขึ้น ทำให้เกิดอาการประสาทหลอนและคลุ้มคลั่ง

The background of the image is a repeating pattern of watercolor-style green leaves and branches. The leaves are in various shades of green, from light to dark, and are scattered across the white background. A thin, light brown rectangular border is centered around the text.

Thank you