



การถ่ายภาพสถานที่เกิดเหตุ สำหรับเจ้าหน้าที่อาสาสมัครกู้ชีพกู้ภัย



จัดทำโดย สถาบันนิติวิทยาศาสตร์ กระทรวงยุติธรรม

ได้รับทุนอุดหนุนการทำกิจกรรมส่งเสริมและสนับสนุนการวิจัยและนวัตกรรม

โครงการจัดการความรู้การวิจัยและถ่ายทอดเพื่อการใช้ประโยชน์ ประจำปี 2565 (การใช้ประโยชน์เชิงความมั่นคง) จาก สำนักงานการวิจัยแห่งชาติ (วช.)

คำนำ

ด้วยลักษณะงานของอาสาสมัครกู้ชีพกู้ภัยที่เข้าถึงสถานที่เกิดเหตุได้อย่างรวดเร็ว มีโอกาสพบเจอบุคคลที่เกี่ยวข้องกับเหตุ, ร่องรอย หรือวัตถุพยานที่อาจสูญหายหรือเสียหายไปก่อนที่เจ้าหน้าที่ที่เกี่ยวข้องจะไปถึงสถานที่เกิดเหตุ ดังนั้น เพื่อเป็นการสนับสนุนข้อมูลเหตุการณ์ให้กับพนักงานสอบสวน แพทย์นิติเวช หรือเจ้าหน้าที่ตรวจสอบสถานที่เกิดเหตุ การถ่ายภาพ



จึงเป็นวิธีการบันทึกข้อมูลที่ดีที่สุดสำหรับอาสาสมัครกู้ชีพกู้ภัย เนื่องจากเป็นวิธีที่ง่าย สะดวก รวดเร็ว ไม่ทำลายวัตถุพยาน และไม่ทำให้เกิดการปนเปื้อนต่อวัตถุพยาน ด้วยเหตุนี้ ทางคณะผู้วิจัยซึ่งได้รับงบประมาณสนับสนุนจาก สำนักงานการวิจัยแห่งชาติ (วช.) ประจำปี 2565 ภายใต้โครงการเรื่อง "การจัดการความรู้การถ่ายภาพเพื่อสนับสนุนงานตรวจสอบสถานที่เกิดเหตุให้แก่อาสาสมัครกู้ชีพกู้ภัยในพื้นที่จังหวัดนนทบุรี" จึงจัดทำคู่มือเล่มนี้ขึ้นมาเพื่อให้เจ้าหน้าที่อาสาสมัครกู้ชีพกู้ภัยสามารถถ่ายภาพสถานที่เกิดเหตุได้อย่างถูกต้องตามหลักการถ่ายภาพในสถานที่เกิดเหตุ และเพื่อให้ได้ภาพถ่ายที่สามารถ

นำไปใช้สนับสนุนงานตรวจสอบสถานที่เกิดเหตุ หรืองานสืบสวนสอบสวนต่อไป



คณะผู้วิจัย

สถาบันนิติวิทยาศาสตร์ กระทรวงยุติธรรม





สารบัญ

หัวข้อ

หน้า

● **บทนำ** : ความสำคัญของสถานที่เกิดเหตุและการถ่ายภาพ

01

● **หลักการถ่ายภาพสถานที่เกิดเหตุ**

06



การถ่ายภาพ
ระยะไกล

08



การถ่ายภาพ
ระยะกลาง

12



การถ่ายภาพ
ระยะใกล้

16



หลักการถ่ายภาพ
บุคคล

20



หลักการถ่ายภาพ
ผู้เสียชีวิต

21

**เทคนิค
การถ่ายภาพ
สถานที่เกิดเหตุที่ดี**

24

**ตัวอย่าง
ลำดับการถ่ายภาพ
& สรุป**

26

**การเตรียม
ความพร้อม
โทรศัพท์มือถือ**

25

บทเสริม
ข้อกฎหมายที่เกี่ยวข้องกับ
เจ้าหน้าที่อาสาสมัครวิทยุ

34

บทนำ

ความสำคัญของสถานที่เกิดเหตุ และการถ่ายภาพ

การสืบสวนสอบสวนเหตุอาชญากรรม โดยส่วนใหญ่แล้วมักจะเริ่มต้นที่ “สถานที่เกิดเหตุ” เนื่องจากเป็นแหล่งที่สามารถค้นพบวัตถุพยานหรือพยานหลักฐานต่างๆ ที่สามารถนำไปใช้เชื่อมโยงกับข้อมูลอื่นๆ ของคดี เพื่อนำไปสู่การค้นหาผู้กระทำความผิด

ในขั้นตอนแรกของการตรวจสอบสถานที่เกิดเหตุ นั้น ทีมเจ้าหน้าที่ตรวจสอบสถานที่เกิดเหตุ จะเตรียมความพร้อมของอุปกรณ์ต่างๆ และประเมินความปลอดภัยสำหรับการเข้าไปในพื้นที่ พร้อมทั้งประเมินพื้นที่ที่ถูกป้องกันและรักษาสถานที่เกิดเหตุว่าครอบคลุมกับเหตุการณ์ที่เกิดขึ้นแล้วหรือไม่ ซึ่งตามปกติแล้วเจ้าหน้าที่ตำรวจในท้องที่ที่ได้รับแจ้งเหตุจะเป็นผู้ป้องกันและรักษาสถานที่เกิดเหตุไว้จนกว่าพนักงานสอบสวน ทีมเจ้าหน้าที่ตรวจสอบสถานที่เกิดเหตุ และแพทย์นิติเวช จะเดินทางมาถึงสถานที่เกิดเหตุเพื่อดำเนินการตรวจสอบสถานที่เกิดเหตุหรือชันสูตรพลิกศพต่อไป

การป้องกันและรักษาสถานที่เกิดเหตุถือเป็นหัวใจสำคัญที่จะช่วยบ่งชี้ว่าพยานหลักฐานที่ถูกจัดเก็บและนำไปตรวจพิสูจน์นั้น ได้มาอย่างถูกต้องและไม่มีการปนเปื้อนจากบุคคลภายนอกที่ไม่มีส่วนเกี่ยวข้อง แต่ทั้งนี้ในกรณีเกิดเหตุอาชญากรรมที่มียังมีผู้บาดเจ็บอยู่ในสถานที่เกิดเหตุ ย่อมหลีกเลี่ยงไม่ได้ที่จะต้องมีการเข้าไปช่วยกู้ชีพกู้ภัยของเจ้าหน้าที่ทางการแพทย์หรือเจ้าหน้าที่อาสาสมัครกู้ชีพกู้ภัย ซึ่งอาจจะต้องมีการ

ทำลายสิ่งกีดขวางส่งผลให้สภาพของสถานที่เกิดเหตุถูกเปลี่ยนแปลงหรือทำให้เกิดการปนเปื้อนของพยานหลักฐาน โดยไม่เจตนา และบ่อยครั้งในกรณีที่สถานที่เกิดเหตุตั้งอยู่บริเวณที่โล่งหรือบริเวณที่ไม่สามารถควบคุมเรื่องสภาพอากาศได้ อาจส่งผลให้พยานหลักฐานบางชิ้นถูกเปลี่ยนแปลงตำแหน่ง เกิดการเสื่อมสภาพและสูญหายได้



ดังนั้น เพื่อเป็นการป้องกันการปนเปื้อนของพยานหลักฐานเจ้าหน้าที่ที่จำเป็นต้องเข้าไปกู้ชีพกู้ภัยในเหตุการณ์นั้นๆ ควรต้องสวมชุดหรืออุปกรณ์ป้องกันการปนเปื้อน เช่น ถุงมือ หน้ากาก ถุงครอบเท้า ก่อนทุกครั้งและในกรณีที่เจ้าหน้าที่ตำรวจยังเดินทางไม่ถึงสถานที่เกิดเหตุ อาจจะต้องมีการแบ่งเจ้าหน้าที่ช่วยทำหน้าที่ป้องกันและรักษาสถานที่เกิดเหตุโดยการใช้แนวเชือกกันหรือ การวางกรวยจราจร และทำการประชาสัมพันธ์มิให้บุคคลที่ไม่มีส่วนเกี่ยวข้องเข้าไปในสถานที่เกิดเหตุจนกว่าเจ้าหน้าที่ตำรวจในท้องที่มาถึง

จากการศึกษาปัญหาการรักษาสถานที่เกิดเหตุ ของสถาบันนิติวิทยาศาสตร์ (ปี พ.ศ.2551) รายงานว่าปัญหาที่พบในการปฏิบัติงานในสถานที่เกิดเหตุมาจากปัญหาของการมีไทยมุงจำนวนมาก รongลงมาเป็นปัญหาที่ไม่มีเจ้าหน้าที่คอยกำกับไม่ให้ผู้ไม่เกี่ยวข้องเข้าที่เกิดเหตุ และไม่มีการกั้นสถานที่เกิดเหตุ นอกจากนี้ยังมีข้อเสนอแนะควรมีการจัดฝึกอบรมให้แก่เจ้าหน้าที่มูลนิธิในระดับปฏิบัติงานในเนื้อหาที่เหมาะสมและให้ทราบถึงบทบาท หน้าที่ รวมถึงการปฏิบัติตนในการทำงาน และควรให้ความรู้ในการรักษาสถานที่เกิดเหตุและการรักษาพยานหลักฐานร่วมด้วย โดยมีหลายหน่วยงาน

เช่น สถาบันนิติวิทยาศาสตร์, สำนักงานตำรวจแห่งชาติ, ศูนย์บรรเทาสาธารณภัย, หน่วยงานจราจร เป็นต้น ได้มีการส่งเสริมความรู้ในการรักษาสถานที่เกิดเหตุ ให้แก่เจ้าหน้าที่มูลนิธิหรือเจ้าหน้าที่อาสาสมัครกู้ชีพกู้ภัย ซึ่งพบว่าเจ้าหน้าที่ส่วนใหญ่ สามารถปฏิบัติงานได้ อ้างอิงจากหลักการความรู้ที่ได้รับการสอนหรือ ฝึกอบรม เช่น การใช้แนวเชือกกัน หรือประยุกต์ใช้ สิ่งของมาตั้งกันไว้ บางกรณีจะใช้เจ้าหน้าที่ในการยืน เรียงเป็นแนวกัน เป็นต้น



การรักษาพยานหลักฐาน ตามหลักการแล้วห้ามมิให้บุคคลที่ไม่มีหน้าที่ในการตรวจสถานที่เกิดเหตุเข้ามาสัมผัสหรือเคลื่อนย้ายพยานหลักฐานต่างๆ จนกว่าพนักงานสอบสวนทีมเจ้าหน้าที่ตรวจสถานที่เกิดเหตุ และแพทย์นิติเวช ปฏิบัติหน้าที่จนแล้วเสร็จ สำหรับการบันทึกข้อมูลสถานที่เกิดเหตุของทีมเจ้าหน้าที่ตรวจสถานที่เกิดเหตุที่สำคัญจะประกอบไปด้วยการจดบันทึก การถ่ายภาพ และการร่างภาพ



เมื่อพิจารณาถึงวิธีการที่ง่ายและสะดวกรวดเร็วในการปฏิบัติงานนั้น คือ **“การถ่ายภาพ”** ซึ่งข้อมูลภาพถ่ายของสถานที่เกิดเหตุสามารถช่วยอธิบายสภาพและลักษณะของสถานที่เกิดเหตุ ตำแหน่งของวัตถุพยานที่ตรวจพบ และแสดงถึงรายละเอียดของพยานหลักฐานอื่นๆ ให้กับผู้ที่ไม่ได้เข้าไปในพื้นที่ที่เกิดเหตุ เช่น ผู้พิพากษา อัยการ ทนาย ผู้เชี่ยวชาญต่างๆ เป็นต้น ให้สามารถมองเห็นภาพและเข้าใจถึงสภาพของสถานที่เกิดเหตุได้ง่าย โดยข้อมูลภาพถ่ายที่มีประสิทธิภาพและสามารถนำไปใช้เป็นพยานหลักฐานประกอบการพิจารณาคดีในชั้นศาลนั้น ควรต้องถ่ายภาพโดยอาศัยหลักการการถ่ายภาพสถานที่เกิดเหตุ ซึ่งเป็นการถ่ายภาพที่ต้องมีลำดับขั้นตอน เพื่อแสดงให้เห็นถึงรายละเอียด แสดงความสัมพันธ์ หรือแสดงความเชื่อมโยงของพยานหลักฐานต่างๆ ที่ถูกค้นพบในสถานที่เกิดเหตุนั้นๆ ตลอดจนการปรับการตั้งค่าของกล้อง มุมมองการถ่าย ท่าทางการถ่ายของ ช่างภาพและเทคนิคการใช้แสงย่อมมีผลต่อคุณภาพของภาพถ่ายด้วย

ถึงแม้จะมีการป้องกันและรักษาสถานที่เกิดเหตุอย่างถูกต้องตามหลักการแล้ว แต่ปัญหาสภาพอากาศที่อาจเกิดขึ้นได้ในกรณีสถานที่เกิดเหตุตั้งอยู่บริเวณที่โล่ง หรือเหตุที่ยังมีผู้บาดเจ็บอยู่ในบริเวณที่เกิดเหตุ ตามที่ได้กล่าวในข้างต้นนั้น ย่อมทำให้สถานที่เกิดเหตุเกิดการเปลี่ยนแปลงหรือการปนเปื้อนโดยไม่เจตนา

เพื่อเป็นประโยชน์ต่อการสืบสวนสอบสวนของคดี ในกรณีที่เจ้าหน้าที่มูลนิธิ หรือเจ้าหน้าที่อาสาสมัครกู้ชีพกู้ภัยไปถึงสถานที่เกิดเหตุเป็นชุดแรก อาจมีการแบ่ง เจ้าหน้าที่ช่วยทำหน้าที่ป้องกันและรักษาสถานที่เกิดเหตุ และทำหน้าที่ถ่ายภาพสภาพ ที่เกิดเหตุสภาพเดิมก่อนที่จะมีการเปลี่ยนแปลงสภาพจากเหตุธรรมชาติหรือก่อน เข้าไปช่วยเหลือผู้บาดเจ็บ เพื่อเป็นข้อมูลเหตุการณ์ให้กับพนักงานสอบสวน แพทย์นิติเวช หรือทีมเจ้าหน้าที่ตรวจสอบสถานที่เกิดเหตุ ด้วยเหตุนี้ ทางผู้วิจัยจึงจัดทำคู่มือเล่มนี้ขึ้นมา เพื่อเป็นความรู้ด้านการถ่ายภาพในสถานที่เกิดเหตุสำหรับเจ้าหน้าที่อาสาสมัครกู้ชีพกู้ภัย เพื่อนำไปประยุกต์ใช้สนับสนุนงานตรวจสอบสถานที่เกิดเหตุ หรืองานสืบสวนสอบสวน ต่อไป



สถานที่เกิดเหตุ

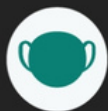
เป็นแหล่งที่มาของพยานหลักฐานในคดีที่สำคัญ

ควรมีการ...

ป้องกันและรักษาสถานที่เกิดเหตุ
"ให้ถูกต้องและรวดเร็ว"

หากเจ้าหน้าที่อาสาสมัครกู้ชีพกู้ภัย

จำเป็นต้องเข้าไปในสถานที่เกิดเหตุ
ควรจะต้องใส่ชุดป้องกันการปนเปื้อน



เช่น สวมถุงมือ หน้ากาก ถุงครอบเท้า เป็นต้น



หลักการ

การถ่ายภาพสถานที่เกิดเหตุ

การบันทึกข้อมูลสถานที่เกิดเหตุโดยวิธี **การถ่ายภาพ** เป็นกระบวนการที่สำคัญของการตรวจสอบสถานที่เกิดเหตุ เนื่องจากข้อมูลภาพถ่ายสามารถ **แสดงถึงรายละเอียดของสถานที่เกิดเหตุ** เช่น

- สภาพทั่วไปของสถานที่เกิดเหตุ
- สภาพร่องรอยความเสียหายที่ตรวจพบ
- ตำแหน่งที่พบพยานหลักฐาน
- แสดงความสัมพันธ์ของวัตถุอื่นๆ ที่เกี่ยวข้องในคดี

ในขั้นตอนการสืบสวนสอบสวน ข้อมูลภาพถ่าย ถูกนำมาใช้ในการ **ช่วยฟื้นฟูความทรงจำ** ของพยานและผู้สอบสวน หรือนำไปใช้เป็นข้อมูลสำหรับการ **วิเคราะห์หรือการจำลองเหตุการณ์** นอกจากนี้ ข้อมูลภาพถ่าย ยังสามารถใช้เป็น **พยานหลักฐาน** เพื่อประกอบการพิจารณาคดีในชั้นศาลได้ การถ่ายภาพสถานที่เกิดเหตุสามารถแบ่ง **ระยะการถ่ายภาพ** ได้ดังนี้

- ภาพถ่ายระยะไกล
- ภาพถ่ายระยะกลาง
- ภาพถ่ายระยะใกล้ แบบไม่มีมาตราส่วน

และแบบมีมาตราส่วน



หลักการ

การถ่ายภาพสถานที่เกิดเหตุ

ภาพถ่ายสถานที่เกิดเหตุ = ข้อมูลสำคัญในการสืบสวนสอบสวน

ช่วยแสดง
รายละเอียด
ของสถานที่เกิดเหตุ

เป็น
วัตถุพยาน

ช่วย
เตือนความจำ

นำไป
วิเคราะห์หรือจำลอง
เหตุการณ์

ถ่ายภาพในรัศมีครอบคลุม 3 ระยะ

- ระยะไกล -



- ระยะกลาง -



- ระยะใกล้แบบไม่มี scale -



- ระยะใกล้แบบมี scale -



พึงระลึกเสมอว่า การถ่ายภาพสถานที่เกิดเหตุนั้น...

มีโอกาสถ่ายภาพได้เพียงครั้งเดียว



ภาพถ่ายระยะไกล

Overall (General and Location)

แสดงสภาพทั่วไป และจุดอ้างอิงของบริเวณสถานที่เกิดเหตุ



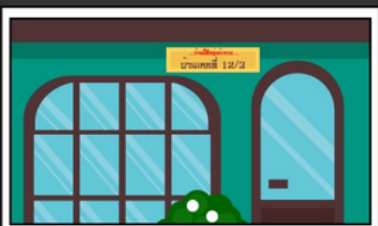
ป้ายชื่อถนน / ชื่อซอย



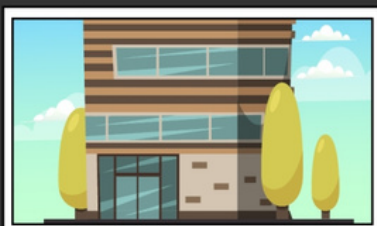
หลักกิโลเมตร



ป้ายชื่ออาคาร



ป้ายบ้านเลขที่



ทางเข้า-ออก ของอาคาร

การถ่ายภาพระยะไกล

Overall (General and Location)

เป็นการถ่ายภาพ **สภาพทั่วไปโดยรอบ** ของบริเวณที่เกิดเหตุ โดยไม่เน้นถึงรายละเอียดในพื้นที่ภายในของสถานที่เกิดเหตุ แต่เป็นการถ่ายภาพเพื่อ **แสดงให้เห็นถึงตำแหน่งและลักษณะของสถานที่เกิดเหตุโดยทั่วไป** ว่าเป็นอย่างไร เช่น สถานที่เกิดเหตุเป็นอาคารไม้ 2 ชั้น ตั้งอยู่ด้านซ้ายของวัด, เป็นบริเวณที่จอดรถชั้น 2 ของโรงแรม, เป็นบริเวณถนนช่องทางขนานหน้าโรงเรียน เป็นต้น โดยช่างภาพจะต้องทำการถ่ายภาพให้ครอบคลุมถึงจุดอ้างอิงที่อยู่ใกล้กับสถานที่เกิดเหตุ เช่น ป้ายชื่อถนน, ป้ายชื่อซอย, ป้ายชื่อแยก, หลัทธิโลเมตร เป็นต้น ในกรณีเป็นเคหะสถาน ให้ถ่ายป้ายชื่ออาคาร, ป้ายบ้านเลขที่ รวมถึงถ่ายภาพทางเข้า-ออกของอาคารร่วมด้วย นอกจากนี้การถ่ายระยะไกลยังเป็นการ **แสดงข้อเท็จจริงของสภาพสิ่งแวดล้อม** เมื่อเจ้าหน้าที่ไปถึงสถานที่เกิดเหตุแล้ว พบสภาพเป็นอย่างไร เช่น ฝนตก, มีน้ำขัง, มีควันไฟ, มีคราบน้ำมัน, ไฟดับ, สัญญาณไฟจราจรเสีย เป็นต้น ตลอดจนแสดงให้เห็นถึงการป้องกันและรักษาสถานที่เกิดเหตุเป็นอย่างไรด้วย



ตัวอย่าง ภาพถ่ายระยะไกล

ภาพที่ 1



ภาพที่ 1 แสดงลักษณะบ้านที่เกิดเหตุ
พร้อมเลขที่บ้าน

ภาพที่ 2 แสดงลักษณะอาคารที่เกิดเหตุ
พร้อมป้ายอาคาร

ภาพที่ 3 แสดงลักษณะถนนพร้อมป้ายร้านค้า
ที่อยู่บริเวณใกล้เคียง

ภาพที่ 2



ภาพที่ 3



ตัวอย่าง ภาพถ่ายระยะไกล

ภาพที่ 4

ภาพที่ 4 แสดงลักษณะถนนพร้อมป้ายร้านค้าที่
อยู่บริเวณใกล้เคียง

ภาพที่ 5 แสดงลักษณะถนนพร้อมป้ายบอกทาง

ภาพที่ 6 แสดงลักษณะถนนพร้อมหมายเลข

กำกับเสาไฟฟ้าที่อยู่บริเวณใกล้เคียง



ภาพที่ 5



ภาพที่ 6

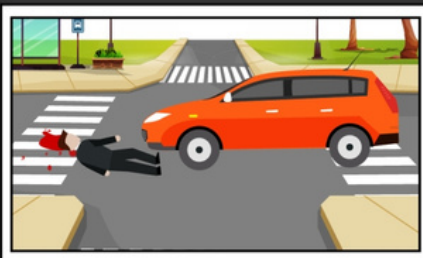




ภาพถ่ายระยะกลาง

Midrange (Relationship)

แสดงความสัมพันธ์ระหว่างวัตถุพยานกับสถานที่เกิดเหตุ



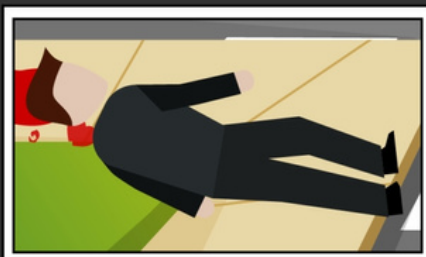
บุคคลกับสถานที่เกิดเหตุ



วัตถุพยานกับสถานที่เกิดเหตุ



วัตถุพยานกับวัตถุพยาน
แต่ละตำแหน่ง



สภาพบุคคลถึงลำตัว



สภาพวัตถุแต่ละด้าน

การถ่ายภาพระยะกลาง

Midrange (Relationship)

เป็นการถ่ายภาพต่อเนื่องมาจากการถ่ายภาพระยะไกล เข้ามาในพื้นที่ของสถานที่เกิดเหตุ เพื่อแสดงถึงรายละเอียดภายในพื้นที่สถานที่เกิดเหตุและแสดงถึงความสัมพันธ์ระหว่างวัตถุพยานกับสถานที่เกิดเหตุ เช่น ภาพถ่ายแสดงสภาพมุ้งลวดหน้าต่างถูกเปิดออก, แสดงรอยร่องเท้าที่พบบนพื้นบริเวณริมหน้าต่างห้องครัว, แสดงตำแหน่งผู้เสียชีวิตซึ่งพบอยู่ภายในห้องน้ำชั้นล่างของบ้านพัก, แสดงตำแหน่งอาวุธปืนซึ่งพบอยู่บนโต๊ะภายในห้องรับแขก, แสดงตำแหน่งคราบโลหิตซึ่งพบติดอยู่บริเวณล้อหน้าข้างซ้ายของรถยนต์ เป็นต้น โดยการถ่ายภาพระยะกลางถือว่าเป็นข้อมูลที่สำคัญที่สามารถช่วยยืนยันได้ว่าวัตถุพยานที่จะดำเนินจัดเก็บและส่งตรวจพิสูจน์ไปต่อนั้น ถูกจัดเก็บมาจากสถานที่เกิดเหตุนั้นๆ จริง และสามารถสอบกลับได้ว่าตำแหน่งเดิมของวัตถุพยานชิ้นนั้นๆ ตั้งอยู่ที่ใดของสถานที่เกิดเหตุ



ตัวอย่าง ภาพถ่ายระยะกลาง

ภาพที่ 7



ภาพที่ 7 แสดงตำแหน่งรถที่เกิดเหตุกับเสาไฟฟ้าที่ใช้เป็นจุดอ้างอิง พร้อมเลขที่บ้าน

ภาพที่ 8 แสดงตำแหน่งของรถคู่กรณีและตำแหน่งของผู้เสียชีวิต

ภาพที่ 9 แสดงตำแหน่งของรถคู่กรณีและตำแหน่งของผู้เสียชีวิต

ภาพที่ 8



ภาพที่ 9



ตัวอย่าง ภาพถ่ายระยะกลาง

ภาพที่ 10

ภาพที่ 10 แสดงตำแหน่งของรถคู่กรณี
ภาพที่ 11 แสดงตำแหน่งที่พบวัตถุพยานใน
ภายในรถยนต์
ภาพที่ 12 แสดงสภาพความเสียหายที่บริเวณ
ด้านหน้ารถ



ภาพที่ 11



ภาพที่ 12





ภาพถ่ายระยะใกล้

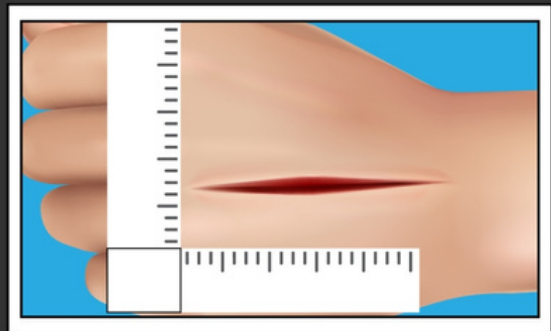
Close-up (Identification)

แสดงรายละเอียดวัตถุพยาน



แบบไม่มีมาตราส่วน
(without scale)

แสดงรายละเอียดของวัตถุพยาน



แบบมีมาตราส่วน
(with scale)

แสดงขนาดของวัตถุพยาน

การถ่ายภาพระยะใกล้

Close-up (Identification)

เป็นการถ่ายภาพเพื่อแสดงรายละเอียดวัตถุพยาน หรือ แสดงร่องรอยต่างๆ ที่ตรวจพบ โดยจะทำการถ่ายภาพ 2 แบบ คือ

1. **แบบไม่มีมาตราส่วน** (without scale) เป็นการถ่ายภาพเพื่อแสดงสภาพทั่วไปของวัตถุพยาน ณ ตำแหน่งเดิมที่วัตถุพยานชิ้นนั้นๆ วางตั้งอยู่ โดยทำการถ่ายภาพให้วัตถุพยานดังกล่าวมีขนาดใหญ่เกือบเต็มหน้าจอแสดงผลของกล้อง และจะต้องถ่ายภาพในมุม 90 องศาทุกครั้ง เพื่อลดการบิดเบี้ยวของภาพ
2. **แบบมีมาตราส่วน** (with scale) เป็นการถ่ายภาพต่อเนื่องจากแบบไม่มีมาตราส่วน เพื่อต้องการแสดงขนาดของวัตถุพยาน, ขนาดของร่องรอยความเสียหาย, ขนาดของบาดแผล เป็นต้น โดยการนำมาตราส่วนหรือไม้บรรทัดวางกำกับไว้ด้านข้างของวัตถุพยาน จากนั้นทำการถ่ายภาพ



ตัวอย่าง ภาพถ่ายระยะใกล้ (แบบไม่มีมาตราส่วน)

ภาพที่ 13



ภาพที่ 13 แสดงลักษณะของอาวุธปืนที่พบใน
สถานที่เกิดเหตุ

ภาพที่ 14 แสดงลักษณะของก้อนที่พบในสถานที่
เกิดเหตุ

ภาพที่ 15 แสดงลักษณะของมีดที่พบในสถานที่
เกิดเหตุ

ภาพที่ 14



ภาพที่ 15



ตัวอย่าง ภาพถ่ายระยะใกล้ (แบบมีมาตราส่วน)

ภาพที่ 16

ภาพที่ 16 แสดงภาพถ่ายระยะใกล้ของอาวุธปืน
จากภาพที่ 13 พร้อมมาตราส่วน
ภาพที่ 17 แสดงภาพถ่ายระยะใกล้ของค้อน
จากภาพที่ 14 พร้อมมาตราส่วน
ภาพที่ 18 แสดงภาพถ่ายระยะใกล้ของมีด
จากภาพที่ 15 พร้อมมาตราส่วน



ภาพที่ 17



ภาพที่ 18



หลักการถ่ายภาพบุคคล



1 ก่อนถ่ายภาพทุกครั้ง ต้องได้รับความยินยอมจากบุคคลนั้นๆ

2

ถ่ายภาพบัตรประจำตัวประชาชน หรือเอกสารที่ระบุตัวตนได้



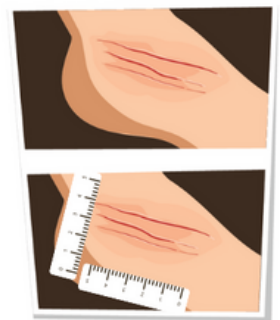
3

ถ่ายภาพเต็มตัวด้านหน้า, ครึ่งตัวด้านหน้า/ซ้าย/ขวา



4

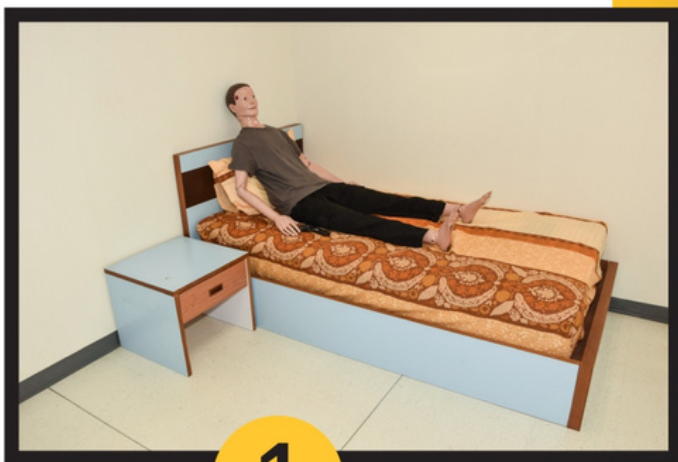
ถ่ายภาพลักษณะพิเศษ เช่น ตำหนิ, รอยสัก, บาดแผล เป็นต้น



หมายเหตุ การถ่ายภาพบุคคลที่เกี่ยวข้องกับคดี จะเป็นหน้าที่ของทีมตรวจสถานที่เกิดเหตุที่จะดำเนินการ โดยจะต้องมีการอธิบายถึงจุดประสงค์ของการถ่ายภาพและต้องได้รับความยินยอมจากผู้ถูกถ่ายภาพก่อนทุกครั้ง โดยส่วนใหญ่แล้ว การถ่ายภาพบุคคลมีจุดประสงค์เพื่อถ่ายภาพรายละเอียดของบาดแผลหรือร่องรอยที่อาจเชื่อมโยงกับพยานหลักฐานในคดี หรือใช้เป็นหลักฐานยืนยันว่าได้ดำเนินการเก็บพยานหลักฐานเพิ่มเติมจากบุคคลนั้นๆ เช่น การเก็บตัวอย่างเพื่อไปตรวจหา DNA, การพิมพ์ลายนิ้วมือ 10 นิ้ว, การเก็บคราบโลหิตที่ติดอยู่บนเสื้อผ้า เป็นต้น

หลักการ ถ่ายภาพ

ผู้เสียชีวิต



1

ถ่ายภาพแสดงให้เห็น
ลักษณะสภาพแรก
และตำแหน่งที่พบศพ



2

ถ่ายภาพตั้งแต่
ศีรษะถึงปลายเท้าทั้งสองข้าง

(หรือแบ่งเป็นสองส่วน ศีรษะถึงเอว/เอวถึงปลายเท้า)

ถ่ายภาพตั้งแต่
ศีรษะถึงหัวไหล่

โดยให้เห็นใบหูทั้งสองข้าง

3



4

ถ่ายภาพด้านหน้า, ด้านหลัง
ตั้งแต่ศีรษะถึงเอว/เอวถึงปลายเท้า

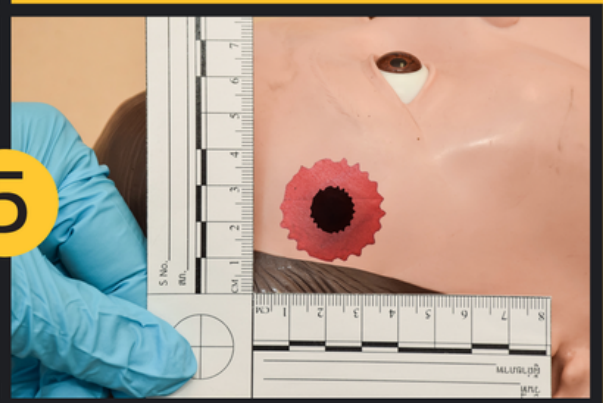
แบบไม่มีเครื่องแต่งกายปิดบัง



ถ่ายภาพ
สภาพบาดแผลต่างๆ

ในระยะกลางและระยะใกล้

5



6

ถ่ายภาพ

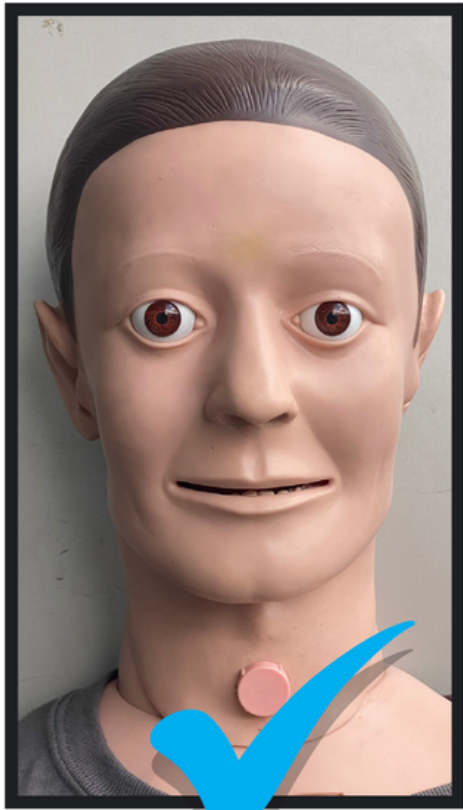
บัตรประจำตัวประชาชน

หรือเอกสารที่ระบุตัวตนได้

หากไม่มี...ให้ถ่ายตำหนิ รูปพรรณสัณฐาน ที่เป็นเอกลักษณ์

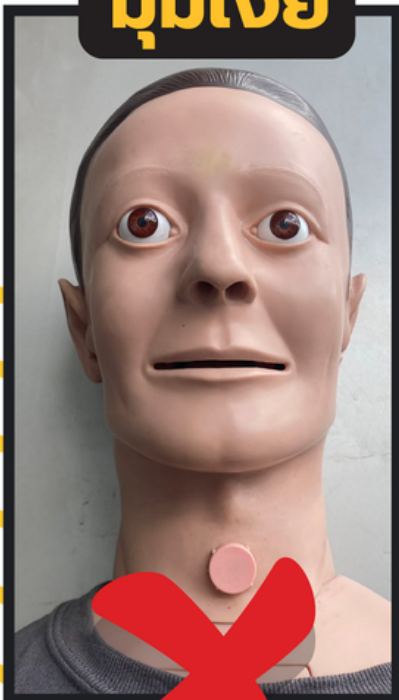


การถ่ายภาพหน้าตรงที่ดี

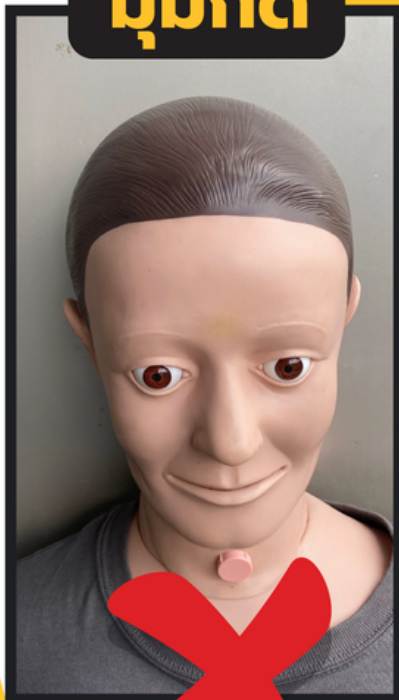


- ตั้งฉากกับใบหน้า 90 องศา
- เห็นใบหูทั้งสองข้าง
- ถ่ายภาพตั้งแต่ศีรษะถึงหัวไหล่
- ระยะเลนส์ตั้งแต่ 50 mm ขึ้นไป เพื่อความไม่บิดเบี้ยวของใบหน้า
- ไม่ใส่ฟิลเตอร์

มุมเงย



มุมกด



มุมกว้าง

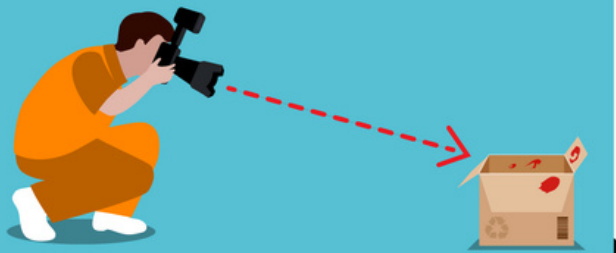


การถ่ายภาพ

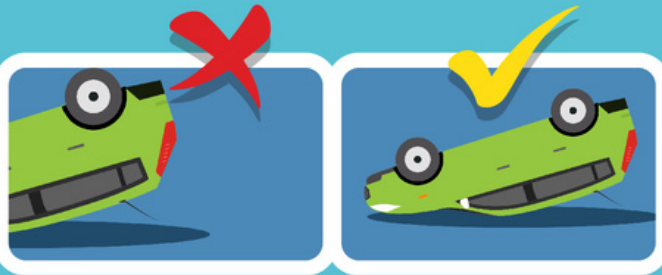
สถานที่เกิดเหตุที่ดี



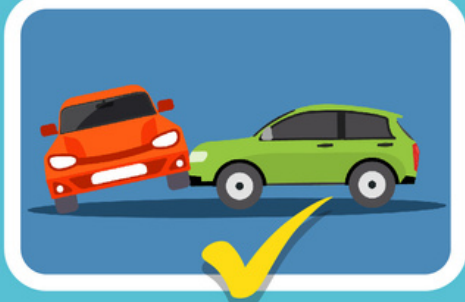
มีการวางแผน : Plan



ถ่ายภาพระดับสายตา : Eye level



องค์ประกอบเหมาะสม : Composition



ภาพคมชัด : Sharp and clear



ภาพไม่บิดเบี้ยว : No distortion



การเตรียมความพร้อมโทรศัพท์มือถือ

ก่อนทำการถ่ายภาพ

1. ตรวจสอบแบตเตอรี่และ
ตรวจสอบปริมาณพื้นที่
จัดเก็บในโทรศัพท์มือถือ



ว่ามีพื้นที่ว่างสำหรับบันทึกข้อมูลภาพถ่ายหรือไม่

2. เปิดโหมดกล้องปกติ ไม่ใส่ฟิลเตอร์ตกแต่งภาพ

3. การตั้งค่ากล้องพื้นฐาน

- ขนาดรูปภาพ : ควรตั้งค่าในอัตราส่วน 4:3 หรือ 16:9
- ความละเอียดสำหรับรูปภาพ : ควรตั้งค่าความละเอียดสูงขึ้น
- แฟลช : ควรตั้งค่าปิดการใช้แฟลช หรือ ตั้งเป็น Auto
- การเลือกใช้กำลังขยาย : ควรเลือกใช้ $\times 1.0$ โดยไม่ควรใช้เลนส์มุมกว้าง เช่น $\times 0.7$, $\times 0.5$)



- หากเกิดเหตุในพื้นที่แสงน้อย ให้ใช้ไฟฉายหรือไฟส่องสว่างอื่นๆ ช่วยเพิ่มความสว่างขณะถ่ายภาพ หรือกรณีโทรศัพท์มือถือมีโหมดการถ่ายภาพกลางคืน ให้ปรับมาเลือกใช้โหมดดังกล่าว และขณะถ่ายภาพ ช่างภาพต้องนั่งหรือนำขาตั้งกล้องมาใช้ร่วมด้วย

4. การถ่ายภาพ

ควรถ่ายภาพในแนวนอน



ตัวอย่างลำดับการถ่ายภาพ #1

1



2



3



4

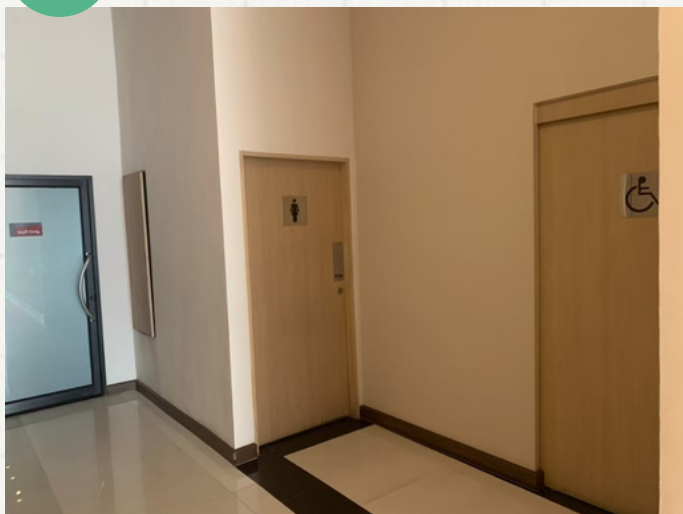


5



ตัวอย่างลำดับการถ่ายภาพ #1

6



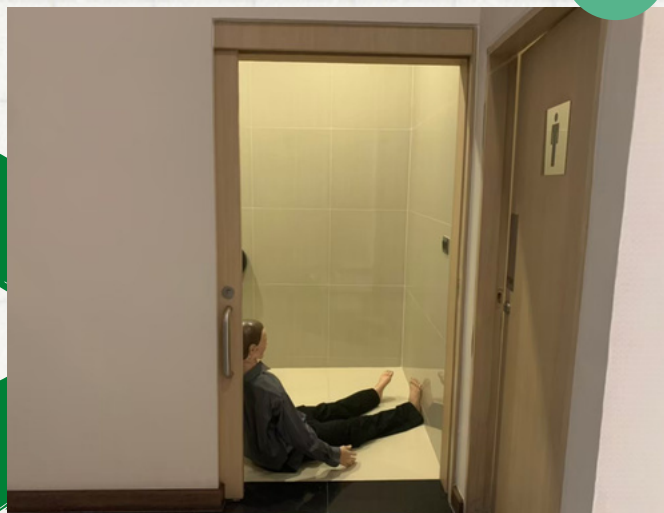
7



8



9



10



ภาพถ่ายข้อมูลเบื้องต้น
ไม่จำเป็นต้องเข้าไป
ข้างในบริเวณที่พบศพ
เนื่องจากอาจทำให้ทำลาย
พยานหลักฐานโดยไม่ตั้งใจ
แต่ควรเก็บสถานที่เกิดเหตุแทน

ตัวอย่างลำดับการถ่ายภาพ #2

1



2



3



4



5



6



ภาพถ่ายข้อมูลเบื้องต้น
ไม่จำเป็นต้องเปิดประตูรถ

ตัวอย่างลำดับการถ่ายภาพ #3

1



2



3



4



5



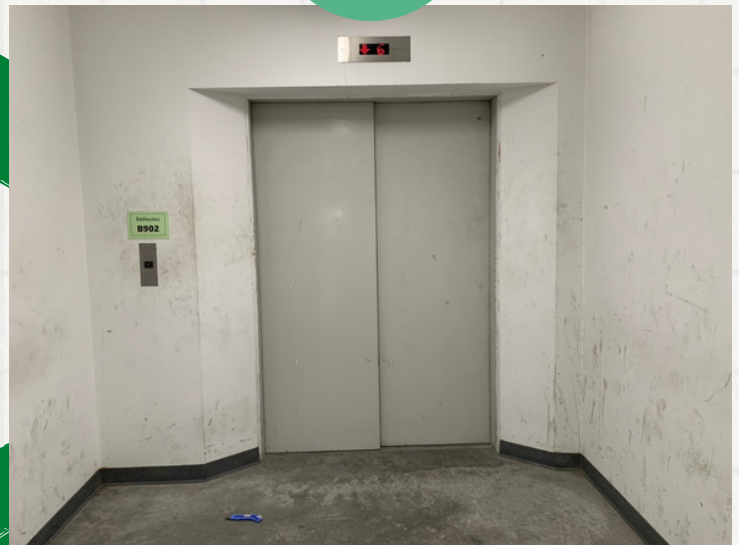
หากจำเป็นต้องเคลื่อนย้าย
ศพหรือผู้บาดเจ็บ
ควรถ่ายให้เห็นสภาพเดิม
ก่อนทำการเคลื่อนย้ายทุกครั้ง

ตัวอย่างลำดับการถ่ายภาพ #4



1

2



3

4



ตัวอย่างการถ่ายภาพระยะใกล้
แบบไม่มีและมีมาตราส่วน

สำหรับเจ้าหน้าที่อาสาสมัครกู้ชีพกู้ภัย

การถ่ายภาพระยะไกลมีความ**เพียงพอแล้ว**สำหรับข้อมูลเบื้องต้นเพื่อช่วยใช้สนับสนุนงานตรวจสอบสถานที่เกิดเหตุหรืองานสืบสวนสอบสวน เนื่องจากเป็นระยะเวลาการถ่ายภาพที่ไม่เข้าไปในพื้นที่สถานที่เกิดเหตุ

หาก**มีความจำเป็นต้องเข้าไปช่วยเหลือผู้บาดเจ็บ**ในสถานที่เกิดเหตุ แล้วต้องมีการขยับสิ่งของที่อยู่บริเวณรอบๆ เจ้าหน้าที่อาสาฯ **ควรมี**การแบ่งเจ้าหน้าที่ทำหน้าที่**การถ่ายภาพระยะกลาง** เพื่อแสดงสภาพเดิมของบริเวณที่พบผู้บาดเจ็บ และทุกครั้ง**ก่อนเข้า**สถานที่เกิดเหตุ เจ้าหน้าที่**ต้องสวมอุปกรณ์การป้องกันการปนเปื้อน**

การถ่ายภาพระยะใกล้ (แบบไม่มีมาตราส่วนและแบบมีมาตราส่วน) เป็นการถ่ายภาพเพื่อแสดงรายละเอียดของวัตถุพยาน ซึ่ง**ต้องใช้ความระมัดระวัง**เนื่องจากอาจทำให้เกิดความเสียหายหรือเกิดการปนเปื้อนต่อวัตถุพยานได้ ดังนั้น **เจ้าหน้าที่อาสาฯ จึงไม่จำเป็นต้องถ่ายภาพระยะใกล้**เพราะอาจเข้าไปทำลายพยานหลักฐานโดยมิได้ตั้งใจ

การถ่ายภาพผู้เสียชีวิต และ การถ่ายภาพบุคคล มีความต้องการให้เจ้าหน้าที่อาสาฯ ได้**เรียนรู้ถึงขั้นตอนของการถ่ายภาพและลักษณะของภาพที่พนักงานสอบสวน หรือแพทย์ใช้บันทึกสภาพศพหรือสภาพบุคคลที่มีความเกี่ยวข้องกับคดีเท่านั้น** เนื่องจากในบางครั้งเจ้าหน้าที่อาสาฯ อาจต้องช่วยเหลือแพทย์นิติเวชในการพลิกศพ จึงควรทราบขั้นตอนในการถ่ายภาพและลักษณะของภาพถ่ายที่จำเป็นต่อการนำไปใช้สืบสวนสอบสวนเพื่อทำให้สามารถช่วยเหลือแพทย์ได้อย่างถูกต้อง

เจ้าหน้าที่อาสาฯ **สามารถใช้กล้องจากโทรศัพท์มือถือถ่ายภาพได้** เนื่องจากปัจจุบันกล้องจากโทรศัพท์มือถือมีประสิทธิภาพในการถ่ายภาพมากขึ้นและสะดวกต่อการนำเสนอภาพถ่ายให้แก่พนักงานสอบสวน เจ้าหน้าที่ตรวจสถานที่เกิดเหตุ หรือแพทย์นิติเวช ได้เลยทันที และเมื่อแสดงภาพหรือส่งต่อภาพให้แก่เจ้าหน้าที่ที่เกี่ยวข้องได้ทราบแล้ว **ควรลบภาพถ่ายเกี่ยวกับเหตุนั้นๆ โดยทันที** เพื่อป้องกันมิให้ภาพถูกเผยแพร่ออกไปหากโทรศัพท์มือถือเกิดการสูญหาย และทำให้โทรศัพท์มือถือมีพื้นที่จัดเก็บไฟล์ภาพสำหรับการถ่ายภาพครั้งต่อไป

สรุป ข้อควรปฏิบัติ

สำหรับเจ้าหน้าที่อาสาสมัครกู้ชีพกู้ภัยทำหน้าที่ช่างภาพ

จัดเตรียมอุปกรณ์ให้
พร้อมใช้งาน

1.

กรณีใช้กล้องมือถือ
ถ่ายภาพให้
ใช้โหมดปกติ

2.

ไม่ใช่ฟิลเตอร์
ตกแต่งภาพ

คำนึงถึง**การรักษา**
สถานที่เกิดเหตุ
และ**การป้องกัน**
การปนเปื้อน
เป็นอันดับแรก

3.

เน้นการถ่ายภาพ
ระยะไกล

เพื่อแสดงสภาพทั่วไป
และจุดอ้างอิง
ของที่เกิดเหตุ

4.

หากมีความจำเป็น
ต้องเข้าไป
ช่วยเหลือผู้บาดเจ็บใน
สถานที่เกิดเหตุควรใส่
ถุงมือ
ถุงครอบเท้า
และ**หน้ากาก**

5.

6.

ควรถ่ายภาพ
ระยะกลางเพื่อ
แสดงสภาพเดิม
ของบริเวณที่พบผู้บาดเจ็บ
ก่อนทำการ
เคลื่อนย้ายสิ่งของ

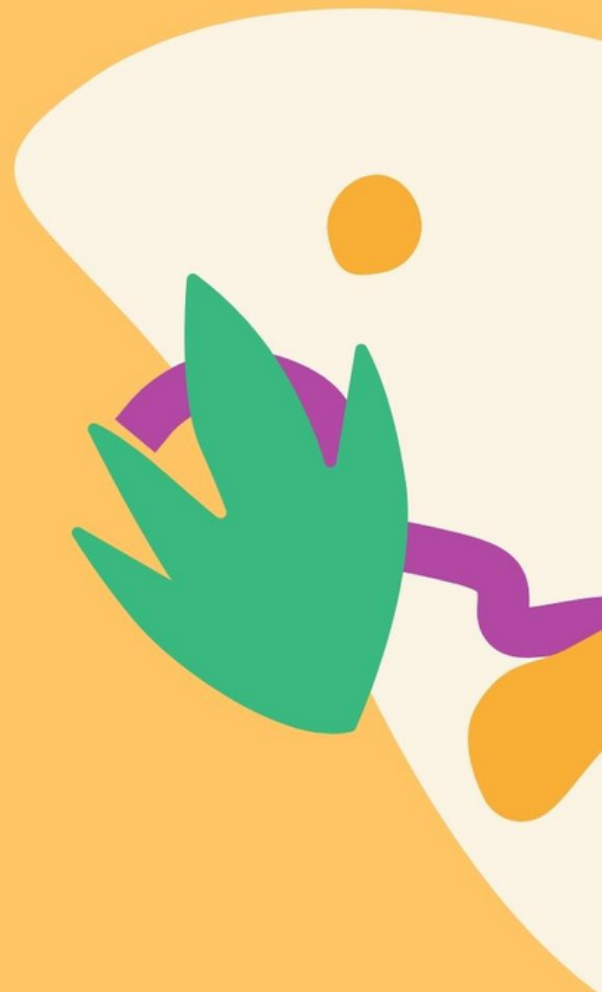
เมื่อแสดงภาพและส่งต่อภาพ
ให้แก่เจ้าหน้าที่ที่เกี่ยวข้องได้ทราบแล้ว

7.

ควรลบภาพถ่ายเกี่ยวกับเหตุนั้นๆ โดยทันที

บทเสริม

**ข้อกฎหมายที่เกี่ยวข้องกับ
เจ้าหน้าที่อาสาสมัครกู้ชีพกู้ภัย**



#justiceinfographic

ความผิด เกี่ยวกับทรัพย์สิน ในคดีอาญา

สำนักงานกิจการยุติธรรม



ลักทรัพย์ = เอาไม่บอก



วิ่งราวทรัพย์ = เอาชิงหน้า



ชิงทรัพย์ = ทำร้ายแล้วเอา



ปล้นทรัพย์ = 3 คนร่วมกันเอา



กรรโชกทรัพย์ = ขู่จะเอา



ริดอากรทรัพย์ = ไม่ให้เอาจะเอา



ฉ้อโกงทรัพย์ = หลอกแล้วเอา



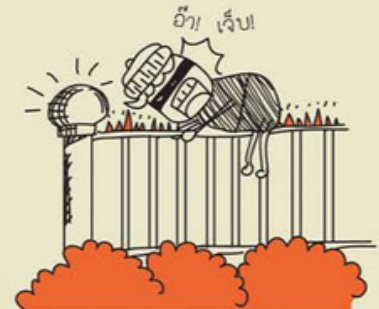
ยึดออกทรัพย์ = แอบเอา



รับของโจร = เอาต่อจากคนอื่น



ทำให้เสียทรัพย์ = ทำแต่ไม่เอา



บุกรุก = เข้าไปจะเอา

เข้าบ้านผู้อื่นโดยไม่ขออนุญาต

ผิด **ฐานบุกรุก!**

ความผิดมาตรา 362

ผู้ใดเข้าไปในอสังหาริมทรัพย์ของผู้อื่น เพื่อครอบครองหรือเข้าไปกระทำการใดๆ ต่ออสังหาริมทรัพย์นั้น อันเป็นการรบกวนสิทธิในการครอบครองของเจ้าของ

โทษ จำคุกไม่เกิน 1 ปี หรือ ปรับไม่เกิน 20,000 บาท หรือ ทั้งจำทั้งปรับ

ความผิดมาตรา 363

การยักย้ายหรือทำลายเครื่องหมายเขตของอสังหาริมทรัพย์ที่มีความผิด

โทษ จำคุกไม่เกิน 3 ปี หรือ ปรับไม่เกิน 60,000 บาท หรือ ทั้งจำทั้งปรับ



ความผิดมาตรา 364

ผู้ใดไม่มีเหตุอันควร เข้าไปหรือซ่อนตัวในเคหสถานในความครอบครองของผู้อื่น

โทษ จำคุกไม่เกิน 1 ปี หรือ ปรับไม่เกิน 20,000 บาท หรือ ทั้งจำทั้งปรับ

• **เคหสถาน** หมายความว่า ที่ซึ่งใช้เป็นที่อยู่อาศัย เช่น เรือน, โรง, เรือ หรือแพ ซึ่งคนอยู่อาศัย และรวมถึงบริเวณที่อยู่อาศัยนั้นด้วย จะมีรั้วล้อมหรือไม่ก็ตาม

ความผิดมาตรา 365

ผู้ใดทำความผิดตามมาตรา 362, 363, 364 ข่มขู่ หรือ ใช้กำลังทำร้ายร่างกาย ใช้อาวุธ หรือ ร่วมกระทำความผิดด้วยกันตั้งแต่ 2 คนขึ้นไป หรือก่อเหตุในเวลากลางคืน

โทษ จำคุกไม่เกิน 5 ปี หรือ ปรับไม่เกิน 100,000 บาท หรือ ทั้งจำทั้งปรับ
ก่อเหตุในยามวิกาล ยอมความไม่ได้ในทุกกรณี

ความผิดฐานต่อสู้อหรือขัดขวาง การปฏิบัติงานของเจ้าพนักงาน

ประมวลกฎหมายอาญา มาตรา 138



ต่อสู้อหรือขัดขวาง

- ต่อสู้อ คือ ใช้กำลังขัดขืน เพื่อให้เจ้าหน้าที่ปฏิบัติงานไม่สำเร็จ
- ขัดขวาง คือ การกระทำ เพื่อให้เกิดอุปสรรคในการปฏิบัติงานของเจ้าหน้าที่ และไม่สำเร็จ

ตัวอย่าง



ขับรถปาดรถตำรวจ
เพื่อไม่ให้จับกุม



ดื้อขัดขืนไม่ให้ตำรวจ
ใส่กุญแจมือ



ผลักหน้าอกตำรวจ
ในขณะที่เข้าตรวจค้นบ้าน

โทษ

จำคุกไม่เกิน 1 ปี
หรือปรับไม่เกิน
20,000 บาท
หรือทั้งจำทั้งปรับ

ต่อสู้อหรือขัดขวาง... โดยใช้กำลังทำร้ายหรือขู่ว่าจะทำร้าย

โทษ

จำคุกไม่เกิน 2 ปี
หรือปรับไม่เกิน
40,000 บาท
หรือทั้งจำทั้งปรับ

ตัวอย่าง



ใช้อาวุธปืนเพื่อ
ข่มขู่ตำรวจไม่ให้จับ



ขัดขืนการจับกุม
และชกตำรวจ



กอด, ดึง, รั้ง
ไม่ให้ตำรวจจับกุม

ความผิดฐาน แจ้งความเท็จ

มาตรา
137



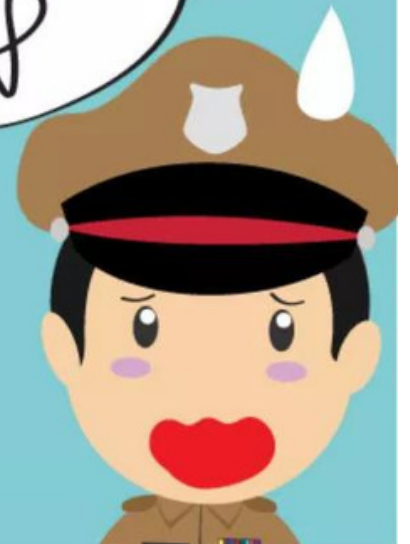
ตอบคำถามเท็จ



เขียนเท็จ



พูดเท็จ



“ใครมีเจตนาแจ้งความเท็จ แก่เจ้าพนักงาน ไม่ว่าจะเป็นการ
เขียน พูด ตอบคำถาม ที่ไม่เป็นความจริง ส่งผลให้ผู้อื่นเสียหาย
ต้องได้รับโทษจำคุกไม่เกิน 6 เดือนหรือปรับไม่เกิน 1,000 บาท
หรือทั้งจำทั้งปรับ”

แอมบิวเลนซ์

ต้องโทษปรับ

ติดตั้งแต่ไม่เปิด ปรับไม่เกิน 500 บาท
ใช้ไฟไซเรน มีโทษปรับไม่เกิน 1,000 บาท
ใช้เสียงไซเรน มีโทษปรับไม่เกิน 1,000 บาท

ตาม พ.ร.บ.จราจรทางบก พ.ศ. 2522



ส่งเสียง ทำให้เกิดเสียงหรือกระทำความอื้ออึง
โดยไม่มีเหตุอันสมควร จนทำให้ประชาชนตกใจ
หรือเดือดร้อน มีโทษปรับไม่เกิน 1,000 บาท

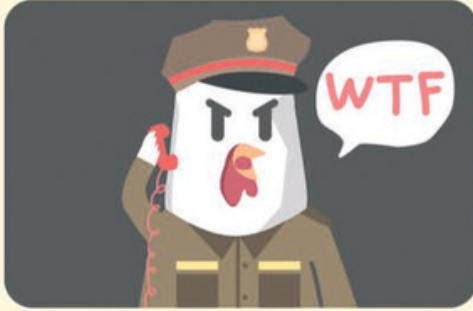
พระราชบัญญัติ
ให้ใช้ประมวลกฎหมายอาญา พ.ศ. 2499

ใจจะไม่พอเพื่อพวก โททกหน้าตาย

กฎหมายน่ารู้ :
volume 47

ความผิดฐาน
แจ้งความ - ฟ้องคดี - เบิกความ
ที่ไม่เป็นความจริง

แจ้งความเท็จ



เจตนา **เจียน พุด** **ตอบคำถาม**
ที่ไม่เป็นความจริงแก่เจ้าพนักงาน
ทำให้ผู้อื่นเสียหาย

จำคุกไม่เกิน 6 เดือน หรือ
ปรับไม่เกิน 10,000 บาท
หรือทั้งจำทั้งปรับ



ผู้ฟ้อง หรือ โจทก์ **ฟ้องคดีเท็จ**

ฟ้องคดีที่รู้อยู่แล้วว่าไม่เป็นความจริง
ต่อศาล ว่าผู้อื่น "ทำความผิดอาญา" หรือ
"ทำความผิดที่ร้ายแรงกว่าความเป็นจริง"



พยานบุคคล

เบิกความเท็จ

"ให้ถ้อยคำ" หรือ "ตอบคำถาม" ที่รู้ว่า
"ไม่เป็นความจริง" ต่อศาลหรือทนายความ
ในการพิจารณาคดีอาญา ซึ่งเป็น "**ข้อสำคัญในคดี**"
ที่มีผลทำให้โจทก์หรือจำเลยแพ้ชนะคดีกันได้

บทลงโทษ

จำคุกไม่เกิน 5 ปี
ปรับไม่เกิน 1 แสนบาท



ถ้ารับสารภาพและขอถอนฟ้อง
หรือแก้ฟ้อง ก่อนมีคำพิพากษา
ศาลจะลงโทษน้อยกว่าที่กำหนด
หรือไม่ลงโทษก็ได้

ผู้กระทำความผิด

- พยานบุคคลที่
เบิกความ
ในฐานะพยาน
- จำเลยที่เบิก
ความในคดี
ในฐานะพยาน



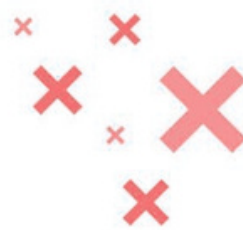
บทลงโทษ

จำคุกไม่เกิน 7 ปี
และ
ปรับไม่เกิน
140,000 บาท

*design by thonogorn ขอสงวนลิขสิทธิ์ห้ามดัดแปลงหรือใช้ปรากฏ
ในเอกสารนี้ (มีอายุ ณ วันที่ 15 ธ.ค 60)



เก็บของหายได้ ควรคืนหรือไม่..อยู่ที่คุณ



คืน



ได้เงิน

10% จากทรัพย์สิน
ราคา 30,000 บาท (ถ้า
ราคาสูงกว่านี้ให้เพิ่มอีก
5%) หากนำส่งตำรวจ
จะได้เพิ่มอีก 2.5% เป็น
ค่าธรรมเนียมแต่ไม่เกิน
1,000 บาท



ได้รางวัล

ของมีค่าที่ซ่อนหรือฝังไว้
มีผู้เก็บได้และไม่มีผู้ใด
อ้างว่าเป็นเจ้าของ
กรรมสิทธิ์จะตกเป็นของ
แผ่นดิน ถ้านำส่งตำรวจ
จะได้รับรางวัล 1 ใน 3
ของราคาทรัพย์สิน



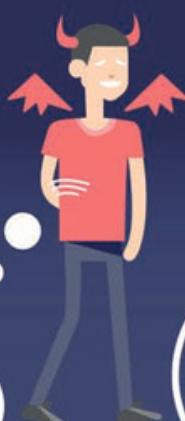
ได้ชื่อเสียง

ของตกที่เป็นโบราณวัตถุ
ผู้เก็บ มีสิทธิได้รับรางวัล
10% จากราคาของวัตถุ
โบราณชิ้นนั้น เมื่อไม่มีคน
มาเอา ของชิ้นนั้นๆ ต้อง
ตกเป็นของแผ่นดิน



ได้สิทธิ์เป็นเจ้าของ

เจ้าของทรัพย์สินไม่มารับ
คืนใน 1 ปี นับตั้งแต่วันที่
เก็บได้ กรรมสิทธิ์จะเป็น
ของผู้ที่เก็บได้



ไม่คืน



ผิดฐานลักทรัพย์

เก็บของหายได้ แล้วเก็บไว้เป็นของตัวเอง (ทุจริต)
โดยรู้หรือควรรู้ว่าเจ้าของยังติดตามอยู่
ตามประมวลกฎหมายอาญา มาตรา 334
มีความผิดฐานลักทรัพย์ (ยอมความไม่ได้)
โทษจำคุกไม่เกิน 3 ปีปรับไม่เกิน 6,000 บาท
หรือทั้งจำทั้งปรับ



ผิดฐานยกยอกทรัพย์สินหาย

เก็บของหายได้ แล้วเก็บไว้เป็นของตัวเอง
โดยคิดว่าเจ้าของเลิกตามหาของแล้ว
ตามประมวลกฎหมายอาญา มาตรา 352 วรรคสอง
มีความผิดฐานยกยอกทรัพย์สินหาย
(ยอมความได้)
โทษจำคุกไม่เกิน 1.5 ปีปรับไม่เกิน 3,000 บาท
หรือทั้งจำทั้งปรับ



ช่วยผู้อื่นไม่ต้องรับโทษ
หรือให้รับโทษน้อยลง
โดยการ



ทำให้สูญหายหรือไร้ประโยชน์

**ต้องระวางโทษจำคุกไม่เกิน 5 ปี
หรือปรับไม่เกิน 1 แสนบาท หรือ
ทั้งจำทั้งปรับ**

ตายแบบไหน?

ต้องชันสูตรพลิกศพ

เมื่อสงสัยว่าตายผิดธรรมชาติ



ฆ่าตัวตาย



ถูกฆ่า



ถูกสัตว์ฆ่า



อุบัติเหตุ



ตาย ไม่ทราบสาเหตุ

ตายระหว่างถูกเจ้าพนักงานควบคุม



ตายระหว่างถูกควบคุม จัง กักขัง จำคุก การคุมตัวของเจ้าพนักงานตามกฎหมาย หรือคำพิพากษา หรือตามคำสั่งศาล

ใครมีหน้าที่เกี่ยวข้องกับการชันสูตรพลิกศพ



พนักงานสอบสวนและตำรวจกองพิสูจน์หลักฐาน

- รับแจ้งความและแจ้งผู้มีหน้าที่ร่วมชันสูตรฯ ให้ทราบ เช่น แพทย์ อัยการ
- แจ้งญาติผู้ตายก่อนชันสูตรฯ อย่างน้อย 1 คน ให้ทราบเท่าที่จะทำได้

เจ้าหน้าที่ฝ่ายปกครอง เช่น ปลัดอำเภอ



แพทย์หรือเจ้าหน้าที่สาธารณสุข



วิธีชันสูตรพลิกศพ

สอบถามเพิ่มเติม
สถาบันนิติวิทยาศาสตร์ โทร 021423520

ตรวจสอบด้วยการพลิกศพ

ชันสูตรพลิกศพโดยไม่ผ่า “พลิกศพทั้งหน้า - หลัง” เช่น ดูเพศ อายุ เชื้อชาติ สิ่งของติดตัว ฯลฯ เพื่อพิจารณาว่าผู้ตายเป็นใคร สภาพหลังการตาย เปลี่ยนแปลงอย่างไร ประมาณเวลาตาย ดูบาดแผล เพื่อหาสาเหตุการตาย

ตรวจสอบด้วยการผ่าศพ

ถ้ายังหาสาเหตุการตายไม่ได้ ไม่ชัดเจน หรือมีเหตุจำเป็นเพื่อหาสาเหตุการตาย โดยการผ่าศพตรวจดูด้วยตาเปล่า หรือการตัดเอาท่อนเนื้อไปตรวจดูด้วยกล้องจุลทรรศน์



สำนักงานกิจการยุติธรรม



@weareoja



ประมวลกฎหมายวิธีพิจารณาความอาญา

ผู้ใดโดยไม่มีเหตุอันสมควร ทำให้ **เสียหาย**
เคลื่อนย้าย ทำลาย

ทำให้เสื่อมค่าหรือทำให้ไร้ประโยชน์

ต่อ



มีความผิดกฎหมายอาญา

มาตรา 366/3

ต้องระวางโทษจำคุกไม่เกิน 3 ปี

หรือ

ปรับไม่เกิน 60,000 บาท

หรือ

ทั้งจำทั้งปรับ



แซร์ภาพศพ ผิดกฎหมาย อาญา

มาตรา ๓๖๖/๔

ผู้ใดกระทำด้วยประการใด ๆ อันเป็นการดูหมิ่นเหยียดหยามศพ
ต้องระวางโทษ



**จำคุกไม่เกิน
3 เดือน**

หรือ

**ปรับไม่เกิน
5,000 บาท**



หรือทั้งจำทั้งปรับ

พระราชบัญญัติ ให้ใช้ประมวลกฎหมายอาญา พ.ศ. ๒๔๙๙

ตัดต่อ เต็ม ดัดแปลง ภาพผู้อื่น/ภาพผู้ตาย

นำเข้าสู่ระบบคอมพิวเตอร์ที่ทำให้คนทั่วไปเข้าถึงได้

ทำให้ผู้อื่นเสียชื่อเสียง ถูกดูหมิ่น
ทำให้เกิดความเกลียดชัง ได้รับความอับอาย

**ต้องโทษจำคุกไม่เกิน 3 ปี และ
ปรับไม่เกิน 200,000 บาท**



การกระทำโดยประมาท

คือ การกระทำความผิดโดยไม่เจตนา แต่ทำไปโดยขาดความระมัดระวัง ซึ่งปกติแล้วในสถานการณ์นั้นๆ ควรจะต้องระมัดระวัง แต่ผู้ทำผิดใช้ความระมัดระวังไม่เพียงพอ

หากการกระทำนั้น ทำให้ผู้อื่น...

มาตรา 291

ได้รับอันตรายถึงแก่ความ**ตาย** ต้องโทษจำคุกไม่เกิน 10 ปี และปรับไม่เกิน 20,000 บาท

มาตรา 300

ได้รับอันตราย**สาหัส** ต้องโทษจำคุกไม่เกิน 3 ปี หรือปรับไม่เกิน 6,000 บาท หรือทั้งจำทั้งปรับ

มาตรา 390

ได้รับอันตรายถึงแก่**กายหรือจิตใจ** ต้องโทษจำคุกไม่เกิน 1 เดือน หรือปรับไม่เกิน 1,000 บาท หรือทั้งจำทั้งปรับ

มาตรา 311

การกระทำนั้นเป็นเหตุให้ผู้อื่นถูก**หน่วงเหนี่ยว กักขัง ปราศจากเสรีภาพในร่างกาย** ต้องโทษจำคุกไม่เกิน 1 ปี หรือปรับไม่เกิน 20,000 บาท หรือทั้งจำทั้งปรับ



ข้อมูลส่วนบุคคลคือ...

"ข้อมูลเกี่ยวกับบุคคลซึ่งทำให้สามารถระบุตัวบุคคลนั้นได้ไม่ว่าทางตรงหรือทางอ้อม แต่ไม่รวมถึงข้อมูลของผู้ถึงแก่กรรมโดยเฉพาะ"



ตัวอย่างข้อมูลส่วนบุคคล

- ชื่อ นามสกุล ชื่อเล่น
- เลขประจำตัวประชาชน, เลขหนังสือเดินทาง, เลขบัตรประกันสังคม, เลขใบอนุญาตขับขี่, เลขประจำตัวผู้เสียภาษี, เลขบัญชีธนาคาร, เลขบัตรเครดิต
- ที่อยู่ อีเมล โทรศัพท์
- ข้อมูลอุปกรณ์หรือเครื่องมือ เช่น IP Address, MAC Address, Cookie ID
- ข้อมูลทางชีวมิติ (Bio-metric) เช่น รูปภาพใบหน้า ลายนิ้วมือ พลายม์เอ็กซ์เรย์ ข้อมูลสแกนม่านตา ข้อมูลอัตลักษณ์เสียง ข้อมูลพันธุกรรม
- ข้อมูลระบุทรัพย์สินของบุคคล เช่น ทะเบียนรถ โฉนดที่ดิน
- ข้อมูลที่สามารถเชื่อมโยงไปยังข้อมูลข้างต้นได้ เช่น วันเกิด สถานที่เกิด เชื้อชาติ สัญชาติ น้ำหนัก ส่วนสูง ข้อมูลตำแหน่งที่อยู่ ข้อมูลการแพทย์ ข้อมูลการศึกษา ข้อมูลทางการเงิน ข้อมูลการจ้างงาน
- ข้อมูลหมายเลขอ้างอิงที่เก็บไว้ในโมโครไฟล์
- ข้อมูลการประเมินผลการทำงานหรือความเห็นของนายจ้าง ต่อการทำงานของลูกจ้าง
- ข้อมูลบันทึกต่างๆที่ใช้ติดตามตรวจสอบกิจกรรมต่างๆ ของบุคคล เช่น Log Files
- ข้อมูลที่ใช้ค้นหาข้อมูลส่วนบุคคลอื่นในอินเทอร์เน็ต



ข้อมูลต่อไปนี้

สามารถบอกอ้อมๆ ได้ว่าเป็นบุคคลนั้นๆได้เหมือนกัน เช่น

ชาติพันธุ์ เผ่าพันธุ์ เพศ กลุ่ม สังกัด กลุ่มประชากร ครอบครัว ญาติมิตร ลักษณะทางกายภาพ ความรู้ ความเชื่อ ข้อมูล หรือสิ่งอ้างอิง การตั้งค่าอ้างอิง (PREFERENCE) ทรัพย์สิน กรรมสิทธิ์ในทรัพย์สิน สุขภาพร่างกาย จิตใจ สถานะทางการเงิน อาชีพ พฤติกรรมส่วนบุคคล กิจกรรม การสมาคม กีฬานันทนาการ บุคลิกภาพ สมาชิกกลุ่ม ชมรม กิจกรรม



“เรียนรู้ไว้... เพราะเราใช้โซเชียล”



**ไม่ฝากร้านใน IG, Facebook และ
ไม่ส่ง Email, SMS โฆษณาขายของ**
ที่ผู้รับไม่สามารถปฏิเสธได้ ถือเป็นสแปม
ปรับ 200,000 บาท



กดไลค์ กดแชร์ ไม่ผิด

ยกเว้นการกดไลค์ หรือกดแชร์
ข้อมูลที่เขาขายมีความผิด ที่มีผล
กระทบต่อผู้อื่น สังคม เศรษฐกิจ
และความมั่นคง



การส่งรูปแชร์ ของผู้อื่น

เช่น สวัสดิ์ อวยพร ไม่ผิด
ถ้าไม่นำไปใช้ในเชิงพาณิชย์



ไม่ละเมิดลิขสิทธิ์ (Copy, แก้ไข, เผยแพร่)

ผลงานของผู้อื่น เช่น เพลง ข้อความ รูปภาพ หรือวิดีโอของผู้อื่น



ไม่โพสต์ด่าผู้อื่น

หรือดัดต่อ และใช้ข้อมูลเท็จ
จำคุกไม่เกิน 3 ปี
ปรับไม่เกิน 200,000 บาท



ไม่โพสต์ให้เห็นใบหน้า เด็ก และเยาวชน

ยกเว้นการโพสต์เซ็กซ์
หรือชื่นชม อย่างให้
เกียรติ



ไม่โพสต์เสื่อมเสีย เกี่ยวกับผู้เสียชีวิต

หรือดูหมิ่น ทำให้เกิดการ
เกลียดชัง ญาติสามารถ
ฟ้องเอาผิดได้



ไม่โพสต์สิ่งลามกอนาจาร

ที่อาจทำให้เกิดการเผยแพร่
สู่ประชาชนได้

พบข้อมูลผิดกฎหมาย

- ✓ แอดมินเพจ หรือเจ้าของเว็บไซต์ หากพบข้อมูลที่เข้าข่าย
ผิด พ.ร.บ. คอมฯ สามารถลบ หรือแจ้งไปยังหน่วยงาน
ที่รับผิดชอบเพื่อลบได้ทันที และจะถือว่าไม่มีความผิด
- ✓ หากเราเป็นผู้พบข้อมูล สามารถแจ้งไปยังเจ้าของเพจ
หรือเว็บไซต์ เพื่อให้ลบได้เช่นกัน หากลบแล้วจะถือว่า
เจ้าของไม่มีความผิด



Design By Pharadi

ขอสงวนลิขสิทธิ์ห้ามดัดแปลงข้อมูลที่ปรากฏในเอกสารนี้

แจ้งเบาะแสอาชญากรรมออนไลน์กองบังคับการปราบปรามการกระทำความผิด เกี่ยวกับอาชญากรรมทางเทคโนโลยี

โทร 02-142 2555-60



สำนักงานกิจการยุติธรรม



@weareoja



พ.ร.บ. ว่าด้วยการกระทำความผิดเกี่ยวกับคอมพิวเตอร์ พ.ศ. 2550
และแก้ไขเพิ่มเติม (ฉบับที่ 2) พ.ศ. 2560



กฤษณา แสนปลื้ม

หัวหน้าโครงการ
“การจัดการความรู้การถ่ายภาพเพื่อสนับสนุน
งานตรวจสอบที่เกิดเหตุให้แก่อาสาสมัคร
คูชีพกู้ภัยในพื้นที่จังหวัดนนทบุรี”



สอบถามรายละเอียดเพิ่มเติมได้ที่...

+668 4036 7650

kritsana.s@cifs.mail.go.th



ได้รับทุนอุดหนุนการทำกิจกรรมส่งเสริมและสนับสนุนการวิจัยและนวัตกรรม
โครงการจัดการความรู้การวิจัยและถ่ายทอดเพื่อการใช้ประโยชน์ ประจำปี 2565
(การใช้ประโยชน์เชิงความมั่นคง)
จาก สำนักงานการวิจัยแห่งชาติ (วช.)





สถาบันนิติวิทยาศาสตร์ กระทรวงยุติธรรม